



購読料 年8,000円
送料共但し、会員は会費に含まれる

発行所
京都府保険医協会
〒604-8162
京都市中京区烏丸通蛸薬師上ル七観音町637
インターワンプレイス烏丸6階
電話 (075) 212-8877
FAX (075) 212-0707
編集発行人 花山 弘

主な内容

理事就任あいさつ (2面)
新型コロナウイルス編 地域医療をきく! (4面)
接種費用などで京都市に要請 (6面)

ご用命はアミスまで

- ◆医師賠償責任保険
- ◆休業補償制度 (所得補償、傷害疾病保険)
- ◆針刺し事故等補償プラン
- ◆自動車保険・火災保険

☎075-212-0303

代議員・予備代議員 補選結果

左京

左京医師会選出の代議員、宇治久世医師会選出の代議員・予備代議員の欠員に伴う補欠選挙を行いましたところ、立候補者は定数以内でしたので、京都府保険医協会選挙規定第2章第31条により、投票を行わず立候補者をもって当選人と決定しました。任期は2023年4月30日まで。

左京 (敬称略)

代議員 伊地智 俊晴
予備代議員 阿部 純 上田 通章
戸田 裕之 辰巳 陽一 板東 秀樹
予備代議員 神野 君夫 小山 正彦
細田 正則 高嶋 一博

医界

コロナで 祇園祭の山鉦巡行は今年も中止。
無病息災祈念のお祭りというのに。祇園と言え「祇園精舎の鐘の声」と平家物語のフレーズが頭に浮かぶ。祇園精舎はインドの舎衛城とされ、釈迦が説法を行った寺院とされる。江戸時代の日本ではアンコールワットが祇園精舎と思われていたことがある。当時、日本ではカンボジアを南天竺と呼んでいた▼平家物語は「盛者必衰を説く。嵯峨野には悲恋の尼寺「祇王寺」、滝口入道と横笛の悲恋物語の「滝口寺」とか物語に関連したお寺が残っている。檀林寺を設けた檀林皇后は嵯峨天皇のお妃で世に類なき麗人と言われた。仏教への信仰が篤く、死に臨んで、自らの遺体を埋葬せず路傍に放置せよと遺言し、帷子辻において遺体が腐乱し白骨化していく様子を人々に示したといわれる▼先日、京セラ美術館で古代エジプト展を見学した。古代エジプト人が信じた「天地創造と終焉の物語」がテーマで、宇宙の秩序についても語られていた。戦争や病気による死後の世界観、また強い復活の世界観も語られていた▼今も世界中に独裁国家が存在する。新型コロナウイルスのパンデミックも宇宙の秩序の一つであり、現代の人類が試されているのだろうか。もう少し他の命に対しても謙虚になれと教えているのか。もしかして日本のワクチン供給の不振も天に試されているのか? (名)

京都市は区ごと設置を6割超が望む

「保健所の役割」で地区懇アンケート

新型コロナウイルスの感染拡大で、対策の中心的役割を担う保健所の役割がクローズアップされた。限られた人員・資源の中で最大の対策を講じるも、大きな業務負担が発生し十分な機能を発揮できない状態に陥り、PCR検査の実施件数が伸びない要因の一つともされた。そもそも旧保健所法が1994年に「地域保健法」に改められ、保健所の設置要件が緩和されたことで、全国の保健所が半減した。京都市は、12カ所を04年に7カ所1分室に統廃合している。京都市は各行政区に1カ所あったものを、10年に1カ所にしていく。未知のウイルスによるパンデミック対応を保健所が担うべきかという議論もあるが、協会はあらためて保健所の在り方を考えるアンケートを実施。「京都市」とそれ以外の「京都府」、それぞれ2020年10月から21年4月にかけて地区ごとに実施した。「京都市」は会員1462人に送付

図1 京都市保健所が1カ所に集約されて



図2 京都市) 保健所と連携しての問題解決は



図3 京都府の保健所が統廃合されて

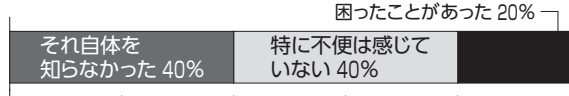
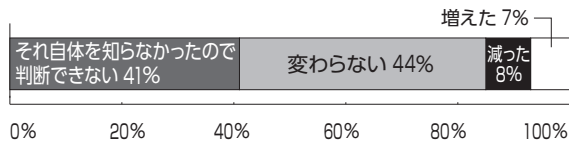


図4 京都府) 保健所と連携しての問題解決は



し、214人が回答(回答率15%)、「京都市」は692人に送付し、152人が回答(回答率22%)。

市 半数近くが「集約化」知らない

保健所の本来の機能(新型コロナウイルス対応以外)について、京都市保健所が本庁1カ所に集約されて、「特に不便は感じていない」42%に対し、「困ったことが

新年度にあたって 経営部会

協会新年度にあたりごあいさつさせていただきます。平素は保険医年金、休業補償、医師賠償責任保険、制度融資をはじめとした、当協会の共済制度にご協力賜り感謝申し上げます。コロナ禍で経営は不安定になり

協会新年度にあたりごあいさつさせていただきます。平素は保険医年金、休業補償、医師賠償責任保険、制度融資をはじめとした、当協会の共済制度にご協力賜り感謝申し上げます。コロナ禍で経営は不安定になり

消費税課税問題の情報収集努めたい

経営に関して気になる問題は、消費税である。保険診療は消費税非課税とされているが、自由診療(交通事故の医療費は非課税)は消費税が課税される。課税

収入が年間1000万円を超えると消費税の申告義務が発生する。具体的には2021年に課税収入があると、23年には消費税を申告しなければならなくなる。12年に日本税理士会連合会が発表した資料で、07年の診療所の消費税免税事業者は71.4%だった。その後公費の予防接種の増加などで、消費税の申告を要する医療機関が増えていることが予想される。

医師会が発表した資料で、07年の診療所の消費税免税事業者は71.4%だった。その後公費の予防接種の増加などで、消費税の申告を要する医療機関が増えていることが予想される。

消費税課税問題の情報収集努めたい

収入が年間1000万円を超えると消費税の申告義務が発生する。具体的には2021年に課税収入があると、23年には消費税を申告しなければならなくなる。12年に日本税理士会連合会が発表した資料で、07年の診療所の消費税免税事業者は71.4%だった。その後公費の予防接種の増加などで、消費税の申告を要する医療機関が増えていることが予想される。

理事就任あいさつ



保険部会
坂本 誠
(右京)

医療は昨年よりウイズコロナ(コロナ禍)の時代にあり、医療を取り囲む環境が逼迫をきたし、それに伴う患者数の減少、受診抑制などさまざまな局面で医療の変動がありました。

今年度、鈴木卓理事長より保険部会理事の職を拝命しました。私は以前、経営部会理事として業務を務めた経験もあり、今後は保険部会の理事として、前職務の経験も生かし、協会活動に鋭意、努力してまいります。

COVID-19は、診療報酬を含めた医療制度と環境、医療の質にも著しい変動をもたらし、5月より住民へのワクチン接種も始まっており、今後、ウイズコロナからポストコロナの医療へと混沌とする時代へ向かっていきます。医療制度とその環境が転換期に差しかかっており、予測の難しい状況にあると考えます。

「一面からの続き」
所長は医師であるべきか市と府で分かれる
京都市は区役所が保健所の支所機能を担っているが、支所長は医師であるべきかについては、「必ずしも医師でなくてよい」が53%、「医師であるべき」が42%を上回った(図5)。

保健所の設置は「区ごと」63%
京都市の保健所設置場所については、「区ごとに設置すべき」が63%で、「本庁一カ所でもいい」21%を大きく上回った(図7)。

京都市の保健所設置数に「区ごとに設置」の割合が高かったのは左京93%、山科80%、右京77%、西陣・西京75%。逆に低かったのは中東19%、中西・東山45%、下東47%。

京都市の保健師の「地区担当制」
「わからない」37%、「現在のままでいい」14%、
「増やすべき」22%、「わからない」37%、
「現在のままでいい」14%、
「増やすべき」22%、
「わからない」37%

京都市の保健師の「地区担当制」
「わからない」37%、「現在のままでいい」14%、
「増やすべき」22%、「わからない」37%、
「現在のままでいい」14%、
「増やすべき」22%、
「わからない」37%

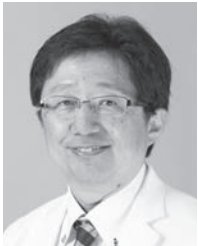
「わからない」37%、「現在のままでいい」14%、
「増やすべき」22%、「わからない」37%、
「現在のままでいい」14%、
「増やすべき」22%、
「わからない」37%

「わからない」37%、「現在のままでいい」14%、
「増やすべき」22%、「わからない」37%、
「現在のままでいい」14%、
「増やすべき」22%、
「わからない」37%

患者や家族を含めたチーム対応が重要

全国から540人参加

医療安全講習会「転倒転落」



辰巳 陽一氏

協会は5月22日、近畿大学病院安全管理部教授、近畿大学医学部血液・膠原病内科教授の辰巳陽一氏を講師に迎え、医療安全講習会「医療施設における転倒・転落の今をもう一度考える」をWEBで開催した。

今回のテーマである医療機関での転倒・転落対策は全国的にも関心が高いことから、全国の保険医協会・医会の会員医療機関にも参加を募り540人が参加した。

辰巳氏はまず転倒・転落の定義について説明した後、一般的に転倒・転落による死亡者は80歳以上の割合が高く、死亡事故のうち1割は医療機関で起こっているというデータを示した上で、患者の年齢が80歳以上であることは転倒・転落のハイリスク要因であると

注意を促した。次に、転倒・転落事故は、患者の病態によるものや服用する薬剤の副作用、加齢、転倒の既往といった患者側の要因によって起こることが多いと解説。特に睡眠薬は、服用する時間が適切でなかったり、連日服用すると副作用から転倒・転落の発生数が多い傾向にあるため、高齢者には依存性が高く副作用の強い「ベンゾジアゼピン系」の処方を受け、依存性が低く副作用も少ない「非ベンゾジアゼピン系」(メフラトニン受容体作動薬)「オレキシン受容体拮抗薬」

の処方を推奨した。また、入院時に患者・患者家族に、アセスメントシートを用いてリスクについて十分認識してもらい、医療施設での対策やケアには限界があることを理解してもらうことが重要である。患者・患者家族を含めた多職種チームをつくることで、事故を減少させることができたり、仮に事故が起きたとしても不要な医療

の処方を推奨した。また、入院時に患者・患者家族に、アセスメントシートを用いてリスクについて十分認識してもらい、医療施設での対策やケアには限界があることを理解してもらうことが重要である。患者・患者家族を含めた多職種チームをつくることで、事故を減少させることができたり、仮に事故が起きたとしても不要な医療

の処方を推奨した。また、入院時に患者・患者家族に、アセスメントシートを用いてリスクについて十分認識してもらい、医療施設での対策やケアには限界があることを理解してもらうことが重要である。患者・患者家族を含めた多職種チームをつくることで、事故を減少させることができたり、仮に事故が起きたとしても不要な医療

の処方を推奨した。また、入院時に患者・患者家族に、アセスメントシートを用いてリスクについて十分認識してもらい、医療施設での対策やケアには限界があることを理解してもらうことが重要である。患者・患者家族を含めた多職種チームをつくることで、事故を減少させることができたり、仮に事故が起きたとしても不要な医療

の処方を推奨した。また、入院時に患者・患者家族に、アセスメントシートを用いてリスクについて十分認識してもらい、医療施設での対策やケアには限界があることを理解してもらうことが重要である。患者・患者家族を含めた多職種チームをつくることで、事故を減少させることができたり、仮に事故が起きたとしても不要な医療

市は半数が保健師の「地区担当制」望む

地域における保健師の保健活動について、かつては

「現在のままでいい」14%、「増やすべき」22%、「わからない」37%、
「現在のままでいい」14%、
「増やすべき」22%、
「わからない」37%

「現在のままでいい」14%、「増やすべき」22%、「わからない」37%、
「現在のままでいい」14%、
「増やすべき」22%、
「わからない」37%

「現在のままでいい」14%、「増やすべき」22%、「わからない」37%、
「現在のままでいい」14%、
「増やすべき」22%、
「わからない」37%

「現在のままでいい」14%、「増やすべき」22%、「わからない」37%、
「現在のままでいい」14%、
「増やすべき」22%、
「わからない」37%

「現在のままでいい」14%、「増やすべき」22%、「わからない」37%、
「現在のままでいい」14%、
「増やすべき」22%、
「わからない」37%

施設基準の「自己点検」

厚生労働省が内容を公表

厚生労働省は6月29日、新型コロナウイルスにより、昨年度に引き続き2021年度も原則中止としている臨時の施設基準適用時調査の代わり

厚生労働省が使用する「調査書(施設基準の点検表)をアレンジし、作成されている。自院が届け出ている施設基準については、点検表を含む「自己点検結果報告書」をダウンロードし、自己点検した上で、必要事項を記入し、厚生局へ提出する。

また、新型コロナウイルス感染症に係る診療報酬上の臨時的な取扱いにより、従来の施設基準の要件は満たしていないが、届出を辞退する必要はないとされている。提出方法や締め切りの詳細については、近畿厚生局から7月9日付送付予定の事務通知や同局ホームページを参照されたい。

本紙とグリーンペーパーは協会ホームページからもご覧いただけます。
京都保険医新聞 データ検索
*新聞・本紙
*グリーンペーパー
*メディアペーパー

目的と意思を明確に よき「伴走者」と準備・運営を

新規開業を考える方のための講習会

「新規開業を考える方のための講習会」を5月23日に開催し、勤務医5人が参加した。廣井増生税理士事務所所長の廣井増生氏より「新型コロナウイルスでここが変わった」「新規開業」と「開業後の運営」をテーマに講演。医療法人たなか医院院長の田中慎一郎氏(宇治久世)が開業時の経験などを話した。共催は有限会社アミス。



開業目的と決断の大切さを語る廣井氏

廣井氏は、開業するにあたって「開業の目的をしっかりと持つことが大事であり、何気なく開業される場合と熱い思いを持って開業されるのでは、開業後の数字に大きな差が出る」。また「開業すると決めたら早い方がいい。開業された先生で開業を待って良かったと思う先生はいない。少しでも開業が怖いと思うな

ら絶対にすべきでない」と開業の目的と決断の大切さを述べた。コロナ禍での開業の特徴として「発熱患者の診療にあたって、待合室の広さの確保や隔離室の設置などが必要になる。その他にも自動精算機の導入や空調設備を増設する医療機関もあるなど、開業資金が増額傾向にある」と報告。患者の流れに関しては「夜

ら迷わずに進むだけだ」と述べ、さらに「伴走者(配偶者、税理士等)が重要。1人では絶対に開業できない。伴走者を選定する上で大事にしたことは同じ方向を向いているかどうか」とアドバイスした。また、開業地についても「実際に足を運んで、駅周辺などその街の様子を見て回らないとわからないこともある」と述べた。

最後に、曾我部理事より地区医師会への入会手続きと会員医師の経営と生活をサポートする保険医協会の各種共済制度などを説明した。講習会終了後は希望者による廣井氏との個別面談も実施した。参加者からは

「開業に向けて大変分かりやすい、また実際のクリニックの先生からの貴重なお話が聴けて良かった」等の感想を聞いた。次回の新規開業を考える方のための講習会は、10月10日に開催(下記案内参照)。

診の患者が減っており、診療時間やスタッフの人員配置も考えないといけない」とアドバイスをした。その他にも、開業までのスケジュール・開業資金の調達方法・スタッフの募集採用などを詳しく解説した。

先着開業医からのアドバイスとして田中氏は「一番大事なのは、開業しよう」と決断すること。決断した

「開業経路語る田中氏」

そこが知りたいかった！

医療安全 Q&A VOL.1

弁護士が対応方法をお答えします

日々、会員から寄せられる医療安全に関するお問い合わせの中で、特に対応に苦慮されている事案を厳選し、Q&A形式で顧問弁護士にお答えいただきました(隔号掲載で全10回シリーズ予定)。ぜひご参考下さい。

あやめ法律事務所 福山 勝紀 弁護士

Q、「裁判所」から「文書送付嘱託書」が送られてきました。カルテなどの提出を求められていますが、どのように対応すれば良いですか。同様に警察から「捜査関係事項照会書」が送られてきた場合の対応や注意点を教えてください。

A、前提として、個人情報保護法では、本人の同意が得られた場合や「法令に基づく場合」※等には、個人情報を開示することが許されています。

患者本人が開示を求めくる場合や患者本人の同意書を持ち合わせている場合には、個人情報保護法に基

づいて、原則、開示しなければなりません。しかし、個人情報保護法に定める「法令に基づく場合」に該当し、患者本人の同意書がない時の手続については、今回は回答しません。

※「法令に基づく場合」には、事前に本人の同意を得ることなく個人情報を第三者に提供してよいとされています(個人情報保護法第16条3項1号)。

■文書送付嘱託 大阪高裁判決において、「裁判所の文書送付嘱託があった場合も、公益に基づき特に定められた法令の規定に基づき嘱託に応ずるの

であるから、同項に定める法令に基づく場合に当たる」と示されており、「法令に基づく場合」に該当し、患者本人の同意書がない(すなわち、提出しなかった)としても、特に罰則はありません。しかしながら、嘱託に応じない場合には、文書提出命令というさらに強い方法で開示を求められることもあり、この命令に抵触しなければ20万円の過料を命じられることがあります。また、文書送付嘱託に応じなかったというところで損害賠償を求められる可能性もありますので、開示に応じる方が賢明

かと思えます。なお、開示に応じる場合はトラブル回避のため警察に本人の同意書を求める方が適切です。また、回答を拒否したことで罰則はありませんが、家宅捜索に発展することもありえますので、開示に応じる方が賢明かと思えます。

最後に、仮に患者の同意もなく照会された内容の範囲を超えて回答した場合に損害賠償を求められるケースもありますので、照会に応じる際には、それぞれの照会書等で求められていることのみ回答するよう心がけて下さい。

今回4月1日から7月31日分の請求方法が示された項目

- 単価：2,070円/回 ←従前通りの方法で請求するため、時間外・休日の接種請求に加えない。
- 時間外・休日の接種に対する加算(時間外：+730円、休日：+2,130円)
- ①診療所
 - 週100回以上の接種を7月末までに4週間以上行う場合 ⇒+2,000円/回
 - 週150回以上の接種を7月末までに4週間以上行う場合 ⇒+3,000円/回
- ②診療所・病院共通
 - 医療機関が50回以上/日のまとまった規模の接種を行った場合は、10万円/日(定額)を交付。(①とは重複しない)
- ③病院
 - 特別な体制を組んで、50回以上/日の接種を週1日以上7月末までに4週間以上行う場合に、医療従事者派遣事業と同様の仕組みを活用し、②に加えて追加交付
 - 医師 1人1時間当たり7,550円
 - 看護師等 1人1時間当たり2,760円

新型コロナワクチン 時間外・休日接種の上乗せ分と個別接種 促進支援事業の請求の考え方が示される

新型コロナワクチンの接種費用については、4月30日の厚労省事務連絡で時間外と休日の加算の案が示されたことは本紙3099号でも案内した通りだが、6月23日に厚労省から「時間外・休日の接種および個別接種促進のための支援事業の請求方法について」が事務連絡された。

まず、(1)21年4月1日から7月31日までの時間外・休日の接種の上乗せ分の請求方法については、①請求先は医療機関が所在する市町村、②提出書類は請求書および実績報告書とされ、それぞれ(様式1)(様式2)として示され

た。③請求額は表の通りで、時間外730円、休日2130円にそれぞれ予診実施回数とされた。接種費用2070円等は従前通りの方法で請求するため、この請求には加えない。④医療機関は適用期間分(4月1日~7月31日)を取りまとめ、8月31日までに請求する。⑤市町村は、審査を

終えた日の属する月の翌月末までに、委託料を支払うとされているが、具体的には全国知事会と日医との間で契約手続き中とされている。

次に②個別接種促進支援事業にかかる請求方法について、①請求先は医療機関が所在する都道府県、②提出書類は請求書および実績報告書とされ、それぞれ(様式3)(様式4)として示された。③請求額は表の通り。なお、個別接種促進支援事業について消費税は

反映しないこととされた。④医療機関は適用期間分(4月1日~7月31日)を取りまとめる。⑤支払時期は具体的には示されていないが、都道府県との取り決めによることとされている。

なお、8月以降の請求は別途示すとされている。

事務連絡を踏まえ、具体的な請求方法について、6月末に協会から電話にて京都府・京都市に問い合わせ

新規開業を考える方のための講習会

これからご開業を考える医師とご家族を対象に、開業に向けたノウハウを詳しく・わかりやすく解説する講習会を開催します。講師は数多くの開業支援を手掛けており、開業を成功させるための4つのポイント「全体のスケジュールを描くことの大切さ」「事業計画を策定する際のポイント」「スタッフの求人、採用決定、開院前研修の留意点」「行政手続きで間違いが発生しないように」を中心に解説します。開業を経験した医師からのアドバイスも必聴です。

日時 10月10日(日)午前10時~午後1時
場所 京都府保険医協会・会議室

- 医院開業を成功に導くために知っておきたい4つのこと
ひろせ税理士法人 認定登録医業経営コンサルタント 常田 幸男氏
- 先輩開業医からのアドバイス
ときわ駅前なかむら眼科 院長 中村 隆宏氏
- 地区医師会への入会手続き、
保険医協会の共済制度の活用[解説] など
- 個別相談

参加費 京都府保険医協会会員：無料
非会員：5,500円 ※当日入会可

※参加ご希望の方は京都府保険医協会までお申込み下さい。個別相談ご希望の場合は、申込時にその旨をお知らせ下さい。

お申込みはこちら

コロナワクチン接種を巡って

水谷正太・西陣医師会会長にきく

5月20日から始まった京都市の集団接種のようすや京都市の新型コロナウイルスワクチンの接種体制について、6月14日、西陣医師会の水谷正太会長にお話を伺いました。



水谷正太 医師

——上京東部医師会・西陣接種では、午前1200人、陣医師会が実施している集、午後1200人枠で実施している。現状、上手く進められている。現時、上手く進められない。3週目から2回目接種の人たちの接種が始まるので、そこが不安要素だ。

今のところ、集団接種の開催時間を延長し、倍になる人数に対応する予定。幸い、上京東部医師会と西陣医師会が連携をとり医師、看護師などの出務配も上手にしている。

新型コロナ編 地域医療

西陣医師会編 をきく! 18

——集団接種の出務調整などは順調ということですが、一方で出務報酬支払い事務には不安があると聞きました

医師だけなら出務報酬支払いは可能だと思うが、税務処理も含めて、看護師、薬剤師への出務報酬支払い事務を担うのは、西陣医師会では荷が重いという話になってる。

西陣医師会では、北医師会、上京東部医師会と足並みを揃えることができ、出務報酬支払い事務についても、西陣医師会では先例のない対応が求められる。

務局への負担を考慮してお世話になっている税理士事務所へ業務を委託しようかと相談しているところだ。

これから一般住民の接種が始まる。高齢者への優先接種は7月末予定だが、まだまだ先は長い。

各地区医師会で事務局員の人数も違い、体力に差がある。もちろん、事務局ですべて担えるという地区医師会もあるだろうが、多くが困惑されている状況ではないか。

地区医師会では、西陣医師会では、荷が重いという話になってる。

西陣医師会では、北医師会、上京東部医師会と足並みを揃えることができ、出務報酬支払い事務についても、西陣医師会では先例のない対応が求められる。

「将来不安」6割超える
4月からの初診料への5割加算等については、「全く不十分」が48%、「一定補填になったが不十分」が38%、「十分と思えますがなぜか接種の遅れがかりつけ医に責任を押し付けられている印象です」などワクチン業務で負担増を感じている意見が多く寄せられた。

科の落ち込みが顕著となっている(図1)。しかし、診療報酬では特例的な加算が設定され、さまざまな補助金等の支援により、国は「減収はない」としている。協会はコロナによる受診抑制により減収した全ての医療機関に補填するよう要求してきたが、いまだ実現していない。一方で、財務省は、コロナ患者の入院受け入れている医療機関のみ診療報酬の単価補正で減収補填する案を提案している。協会は2020年の年間を通じた経営アンケートを病院と診療所それぞれ実施した。この結果も踏まえて、減収補填について引き続き要請していきたい。

2020年の年間収入 コロナで大幅減

会員経営アンケート第二弾

新型コロナウイルス感染症による受診抑制により、医療機関の減収は昨年4月、5月の第一波時をピークに落ち込み、秋頃に減収幅が縮小してきているデータが示されている。診療所では特に小児科と耳鼻咽喉科の落ち込みが目立つ。

図1 医療費の動向 2020年4月~11月(対前年同月比)

医療費	2019年度	2020年4月	2020年5月	2020年6月	2020年7月	2020年8月
医科診療所	0.8	▲16.3	▲15.7	▲4.2	▲6.8	▲4.2
内科	0.4	▲11.6	▲12.1	▲2.4	▲4.9	▲3.6
小児科	0.1	▲38.4	▲44.9	▲31.9	▲26.8	▲21.8
外科	▲1.3	▲18.5	▲17.2	▲7.7	▲12.3	▲11.5
整形外科	1.8	▲18.3	▲14.9	▲1.6	▲6.7	▲3.1
皮膚科	1.9	▲15.2	▲6.0	6.2	▲5.4	2.5
産婦人科	1.4	▲14.9	▲11.9	▲0.1	▲2.7	1.6
眼科	2.3	▲19.7	▲21.4	▲2.0	▲4.9	0.3
耳鼻咽喉科	▲2.7	▲42.6	▲40.1	▲28.5	▲21.9	▲17.2
その他	2.3	▲11.1	▲10.0	0.5	▲3.3	▲1.9

2019年度から2020年2月の20年9月~11月の21年1月~2月の21年2月

医療費	2019年9月	2020年10月	2020年11月	2020年12月	21年1月	21年2月
医科診療所	▲2.8	1.3	▲7.3	▲4.7	▲8.2	▲5.1
内科	▲1.4	0.2	▲6.6	▲4.9	▲7.6	▲4.6
小児科	▲26.6	▲7.5	▲19.5	▲23.4	▲26.8	▲17.8
外科	▲10.5	▲7.5	▲15.0	▲11.8	▲15.7	▲14.2
整形外科	▲0.7	3.4	▲3.5	0.1	▲5.5	▲2.4
皮膚科	0.5	8.4	▲4.0	3.9	▲2.8	▲3.1
産婦人科	2.8	8.4	▲1.8	2.7	▲0.2	1.7
眼科	▲0.0	7.7	▲4.9	▲0.3	▲5.3	▲3.0
耳鼻咽喉科	▲18.2	▲6.1	▲23.1	▲18.6	▲23.1	▲12.8
その他	2.2	4.1	▲3.5	0.4	▲3.1	▲1.7

補填する案を提案している。協会は2020年の年間を通じた経営アンケートを病院と診療所それぞれ実施した。この結果も踏まえて、減収補填について引き続き要請していきたい。

病院

年間収益でも半数がマイナス10%未満

病院は対象149のうち21病院が回答(14%)。支援金補助金を合わせた20年の年間総収益について質問した。コロナ患者の入院に

対応しているところでも増益が2病院、マイナス30%

台が1病院あり、多くはマイナス10%未満に分布。外来のみの対応病院ではマイナス40%台もみられる(図2)。

日本病院会など、病院団体が先頃発表した支援金を

診療所は161のうち188医療機関が回答(12%)。支援金とは切り離して保険診療の年間収入で見た。マイナス10%前後の分布が最も多く、マイナス30%以上は19%にのぼる。科別では、マイナス20%以上の分布では耳鼻科が87%、整形外科が63%、小児科50%となっており、

マイナス50%以上が内科で2件、耳鼻科で1件みられる(図3)。

医療機関の将来展望について、「増えたい」が52%、「減る」が38%、

これは良かったと感じる。ただ、初診料と往診料、自費の念にかられる親も辛い。コロナワクチン接種という政策の中で、京都市の現場担当者もかなり振り回されている。その苦労は大変なもの、我々もできる限り協力していきたい。集団接種の体制においても、地区医師会から意見を挙げれば柔軟に対応していただいている。今回の件を通して、自治体ともさらに良い関係を築いていければと思う。

——京都市の接種体制について

京都市が個別接種を中心

に据えたのは、かかりつけ

図2 病院結果: 2020年の総収益(2019年比)

減った	増えた	全体	入院対応	外来のみ	非対応
▲10%未満	2	11	5	3	3
▲10%台	0	0	0	0	0
▲20%台	0	0	0	0	0
▲30%台	3	14	1	1	1
▲40%台	1	5	0	1	0
▲50%以上	0	0	0	0	0
無回答	1	5	0	0	1

図3 診療所結果: 2020年の年間保険収入(2019年比)

減った	増えた	全科	内科	耳鼻科	小児科	外科	整形外科	眼科	皮膚科	その他
▲10%未満	29	15%	12	12%	2	13%	0	0%	1	13%
▲10%台	53	28%	39	39%	0	0%	4	50%	1	13%
▲20%台	42	22%	18	18%	3	20%	3	38%	2	25%
▲30%台	20	11%	11	11%	6	40%	0	0%	0	0%
▲40%台	6	3%	1	1%	3	20%	1	13%	0	0%
▲50%以上	3	2%	2	2%	1	7%	0	0%	0	0%
▲無回答	5	3%	3	3%	0	0%	0	0%	1	11%

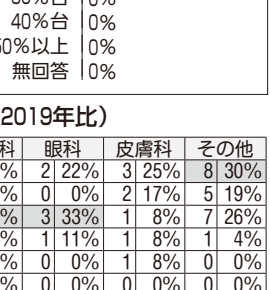
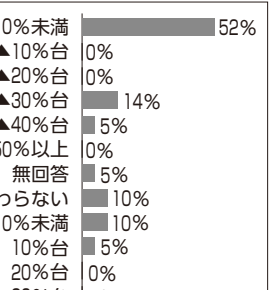
益を下回った」が52%、「大きく下回った」が23%であった。これについて「減収に見合っていない」が40%を理由にあげた。

意見欄では、「感染症対策に時間と労力がかり、相応の評価となっていない」「医師・スタッフともに疲労が続いており、いつ倒れるか心配」など多くの意見が寄せられ、「体制確保の補助金は未着なのに実働報告を急かされる」など補助金未着の問題でも不満が寄せられた。それに加えて「収入よりもワクチン接種のため仕事量増加、多くのかかりつけ医はできる限りの努力はしていると思えますがなぜか接種の遅れがかりつけ医に責任を押し付けられている印象です」などワクチン業務で負担増を感じている意見が多く寄せられた。

「将来不安」6割超える
4月からの初診料への5割加算等については、「全く不十分」が48%、「一定補填になったが不十分」が38%、「十分と思えますがなぜか接種の遅れがかりつけ医に責任を押し付けられている印象です」などワクチン業務で負担増を感じている意見が多く寄せられた。

一方で、接種をしたくない人の権利を守ることでも大事な事だ。成人は自身で判断し、接種する・しないを選択すれば良いと思う。しかし、児童は多くが親の判断になる。そこに躊躇が生まれている。ここは議論を呼ぶところではある。我々もできる限り協力していきたい。集団接種の体制においても、地区医師会から意見を挙げれば柔軟に対応していただいている。今回の件を通して、自治体ともさらに良い関係を築いていければと思う。

政府は「任意接種」と謳っているが、接種を前めりに進めざるを得ない自治体からの喚起は少ないように思う。同調圧力の問題をしっかりと認識し、「打たない権利」をしっかり守ってほしい。



益を下回った」が52%、「大きく下回った」が23%であった。これについて「減収に見合っていない」が40%を理由にあげた。

意見欄では、「感染症対策に時間と労力がかり、相応の評価となっていない」「医師・スタッフともに疲労が続いており、いつ倒れるか心配」など多くの意見が寄せられ、「体制確保の補助金は未着なのに実働報告を急かされる」など補助金未着の問題でも不満が寄せられた。それに加えて「収入よりもワクチン接種のため仕事量増加、多くのかかりつけ医はできる限りの努力はしていると思えますがなぜか接種の遅れがかりつけ医に責任を押し付けられている印象です」などワクチン業務で負担増を感じている意見が多く寄せられた。

保険診療



ベルソムラと併用できない薬剤

Q、ピロリ菌の除菌を行うためのポソニップを処方したところ、不眠症で定期処方している睡眠薬のベルソムラが減点されてしまいました。なぜでしょうか。他

用を増強するおそれがあるため、併用禁忌として減点されたと考えられます。

鈍考急考

20

コロナ感染が増えても、クチンが足りなくても、巨大な国際イベントはとにかく開催するようだ。世界各地から選手、関係者、報道陣がやってくる。

東京五輪の宣伝文句は「おもてなし」だった。だが、この国はふだん、海外から来た人々にどんな待遇を提供しているだろうか。

中長期の在留外国人と特別永住者は2020年末で計288万人(中国77万人、ベトナム44万人、韓国42万人の順)。コロナ禍で微減したものの、人口の2.3%を占めている。

原 昌平 (ジャーナリスト)

収容施設から仮放免された場合も就労は許されず、生活や医療の手だては何も講じられない。外国人に関する行政の特徴は、出入国在留管理庁の裁量の幅が、他の分野に比べて極めて大きいことだ。

外国人への「おもてなし」の実態

外国人への「おもてなし」の実態

金融共済委員会(6/23)の開催状況
各地区から選出の委員により、共済制度の健全・安定運営を行っています。

シリーズ第3弾 医療安全研修 DVD part III
医事紛争事例集 - 医師が選んだ60事例 -
医療安全研修 DVD part III
絶賛発売中!!
定価 11,000円
京都協会会員 5,000円
他府県協会会員 7,000円

医師が選んだ 医事紛争事例

143

(60歳代後半女性)
本件医療機関の医師は、患者から眩暈・嘔吐を訴えられたため、正午ぐらいに患者宅へ往診した。患者は意識清明で麻痺も認められなかった。

左小脳梗塞の診断遅れ

意識レベルの低下も認められたため、小脳梗塞を疑いA医療機関に搬送。結果、左小脳梗塞と診断された。

意識レベルの低下も認められたため、小脳梗塞を疑いA医療機関に搬送。結果、左小脳梗塞と診断された。

が認められたが、その際にはA医療機関に搬送して問題はない。さらに、仮に1回目の往診時に小脳梗塞を疑うことができて患者を搬送させていたとしても、その段階ではCT検査で小脳梗塞の確定診断はできなかつたであろう。

以上のことから、結果的に小脳梗塞の診断遅れは争を解決しようとした姿勢に疑問が残る。結局、紛争解決を長引かせる結果になったと言えよう。

医療機関側が解決金を示したが、患者側は納得せず、そのまま膠着状態となった。その後、患者から解決したいという意図があったようだ。医療機関側の混乱は理解できるが、医学的な判断を無視し、若干

火災保険

地震保険

風水害や地震の備えは万全ですか?

保険料が約5%割安で加入できます

台風による風水害(風災・水災)や地震による損害は、火災保険や地震保険(居住用建物※のみ)で補償されます。大雨による浸水等の損害(水災)はオプション契約での補償となっていることもあるため、現在の契約内容をご確認下さい。

※居住用建物: 住居のみに使用される建物、住居と業務使用(事務所・店舗)の併用住宅

保険医協会の会員が協会集団扱の火災保険にご加入の場合は、一般で加入するより保険料が約5%割安になります。見積だけでもお気軽にお問い合わせ下さい。



京都市独自の接種支援策再考を

接種体制で改善求め要請

協会は、京都市独自の接種支援策をはじめとした新

型コロナワクチン接種体制の改善を求め、6月21日、市医療衛生企画課に要請書を提出した。

要請書では、▽接種費用に関する京都市独自の支援策▽出務調整および報酬支払事務の委託▽集団接種予約登録制での電話による連絡方法の改善を求めた。

京都市独自の支援策は、5月26日の京都市長会見で示された①週120回以上の接種を行う医療機関に対し、1医療機関、週ごとに5万円②接種1回にあたり、接種費用を300円増額③というもの。この支援策は、京都市のポータルサイトとコールセンターで受け付けた集団接種希望者の一部を補完する個別接種が対象で、自院で予約を受け付け、時間外や休診日に接

種を行って医療機関は対象とならないと市から説明を受けている。各医療機関は、医療機関の規模を考慮し通院患者と接種希望者が密にならないよう時間外や休診日に接種を行うなどの工夫を重ね、可能な限り接種を行っている。市の独自支援は、そうした医療機関に報いたものとは言い難い指摘。また、個別で協力したいと考えている医師も多いため、接種に協力する全ての医療者に対し、広く費用を上乘せする支援策を講じてほしいと要請した。

出務調整と報酬支払い事務の委託については、特に報酬支払い事務が各地区医師会の負担となっていることを説明。地区医師会事務

局が問題なく事務を担えるところもあれば、通常業務に支障をきたしている地区医師会もある。一方で、業務を担えず税理士などの専門家に再委託を検討している地区医師会では、京都市の提示する事務費用案の金額では心許なく、困惑している状況であり、地区医師会の事務負担の軽減を図るとともに最大限の支援を行ってほしいとした。

集団接種予約登録制での電話による連絡方法では、登録を行った接種希望者に

対する場所・日時の案内が電話のみであることが、6月5日付の京都新聞で報道された。電話のみの案内方法では、認知症でかつ独居の方のご家族が登録され、連絡先をご本人にされている場合や、聴覚にハンディキャップのある方が登録した場合等、電話の対応の難しい方々への合理的配慮がなされていないと指摘。少数者を置き去りにしないよう電話とはがきを組み合わせた通知等、改善を求めた。

動画のご案内

4月26日に開催した市民公開講演会「人を恐れない神の鳥ライチョウを守る」を保険医TV(YouTube)にアップしました。ぜひご視聴下さい。



産婦人科診療内容向上会のご案内

日時 8月7日(土) 午後3時30分～5時30分
場所 京都ホテルオークラ 3階 翠雲(原則ネット参加)
(京都市中京区河原町御池 ☎075-211-5111)

解説 「保険請求の留意事項と最近の審査事情」

京都産婦人科医会理事・支払基金京都支部審査委員 井上 卓也氏

特別講演 「子宮内膜症とエストロゲン(仮)」

京都府立医科大学大学院医学研究科 女性生涯医科学 准教授 森 泰輔氏

座長 京都第二赤十字病院 産婦人科 部長 藤田 宏行氏

共催 京都産婦人科医会、京都府保険医協会、あすか製薬株式会社

※産婦人科医会会員は、産婦人科医会報に同封のFAX用紙にてお申込み下さい。

※産婦人科医会非会員でご参加を希望される場合は、保険医協会事務局までお申込み下さい。

核兵器廃絶ネットワーク京都 オンライン市民公開講演会 (2021平和のための京都の戦争展企画)

1 核兵器禁止条約のある世界 2 福島原発事故後の状況

Zoomウェビナーでどなたでも無料で視聴可
事前申し込みが必要です

講演は2部構成で行います

講師 安斎 育郎氏 (立命館大学名誉教授 立命館大学国際平和ミュージアム名誉館長)

日時 7月23日(金・祝) 午後2時～4時(予定)

参加申込 Zoomウェビナーでご参加の場合は、京都府保険医協会ホームページ (https://healthnet.jp/) もしくは右記QRコードからお申込みいただけます。登録完了のメールが届きますので、ご確認下さい。



ウェビナー登録

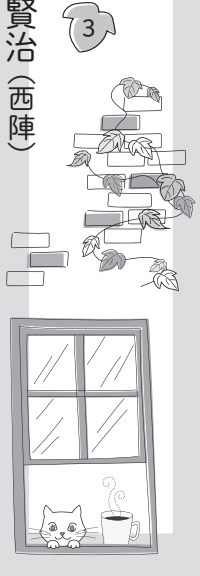


主催 核兵器廃絶ネットワーク京都

問合先 京都府保険医協会 ☎075-212-8877 E-mail info@hokeni.jp

肛門科の徒然日記

渡邊 賢治(西陣)



痔瘻で悩んだルイ14世

歴史上の偉人も肛門の病気で悩んでいました。今回は、「太陽王」ルイ14世が痔瘻で悩んで、ヴェルサイユ宮殿で痔瘻の手術を受けたことについて紹介します。

必要があります。切開すれば痛みは楽になります。ただ炎症を起こした原因は排除できていないため、また同じように化膿して膿が体に広がらないよう、自分の体が自分を守るために硬い管(瘻管)を作ります。再度炎症を起こしてもこの瘻管を通じて体の外に膿が出

1686年11月18日早朝、ヴェルサイユ宮殿の2階にある「牛の目のサロ

ン」に臨時の手術室を設け、ルイ14世は痔瘻の手術を受けました。

痔瘻は肛門と直腸との境目に肛門瘻という膿がたまり、最初はここに感染を起し化膿して、肛門周囲膿瘍になることから始まりま

痛みは、痛みは膿が瘻管を通じて出てくるのが嫌な症状になります。痔瘻を根本的に治すには、痔瘻の根治術が必要になります。

さて、「牛の目のサロン」は、本来は国王の寝室の隣に位置する控えの間で、国王の起床と就寝の儀式を行う際の待合室として使われていました。

一般のヴェルサイユ宮殿の見学コースからは外れているので、普段は見ることができません。場所的には、2階の「鏡の回廊」と大きな鏡一枚で隔られた背中合わせの部屋です。執刀医は首席外科医のフェリックスでした。

当時の「医師」は現在の

DCゴールドカード

京都クレジットサービス㈱と提携しているゴールドカードは、京都府保険医協会の会員は個人・家族・法人カードとも年会費は永久無料です。有利な特典も備えています。ぜひお申込みをご検討下さい。

年会費 永久無料

保険料は20%割引でお得!

ゴルフをたしなむ会員・ご家族のみなさま

ゴルファー保険にご加入ですか?

○ 保険期間(中途での加入も可能)
8月5日午後4時から1年間

○ 会員のご家族も加入できます

- ① ゴルファー賠償責任補償(海外も補償)
- ② ゴルファー障害補償(海外も補償)
- ③ ゴルフ用品補償(海外も補償)
- ④ ホールインワン・アルバイトロス費用補償(国内のみ補償)



補償金額は選べる
3セットの中から!

詳細は本紙3098号でお届けした案内パンフレットをご確認下さい

訃報

味田保彦氏(享年89、西京) 6月14日(逝去)。

謹んで哀悼の意を表します。