



センターの設置・運営に地域差が生じていることや、財源などの問題点もあらわに。活発な意見交換となった

連携支援C運営に不安の声

在宅医療などへの影響懸念

地区医師会長との懇談会開く

協会は地区医師会長との懇談会を9月15日に開催。地区から20人、協会から6人が出席した。協会より、渡邊賢治副理事長から「国が目指す地域医療提供体制と開業規制」、鈴木卓副理事長から「診療報酬不合理是正について」の話題提供を行い、意見交換を行った。

国が目指す地域医療提供体制と開業規制では、今年4月1日から市町村に実施義務が課され、市町村から地区医師会に委託されている在宅医療・介護連携支援センターについて、「センター事業は収益事業ではないが、赤字運営ではいけない。複数の医師会で運営する場合、運営費の問題が出てくる。規模が大きくなれば、会議の運営費等も膨らみ、赤字財政になりかねない。これまでに地区医師会がやってきた在宅医療・介護に大きな影響を及ぼさないか懸念している」と話した。

「すでに地区医師会内で連携ができており、今さら支援センターの運営をする必要性があるのか」「職員の雇用問題もある。問題は山積で、とても運営できる状態ではない」とも述べた。地区によって状況が様々であり、在宅医療・介護連携支援センターの運営を不安視する意見が多数出された。

何をもちて医師数充足？ 不足？

医師偏在問題については、各都道府県が医師少数区域・多数区域を策定することに対して「各地域における医師数は、何をもちて充足、不足なのか。判断基準が不明確だ」との意見が出された。その他にも「医師だけを動かせば良い」ということではない。過疎地においては、過疎地の活性化、人口流出を防ぐこともあわせて考えなければならぬのではないかと「都市部を基準にして考えるのではなく、各地域における



購読料 年8,000円
送料共 但し、会員は会費に含まれる
発行所
京都府保険医協会
〒604-8162
京都市中京区烏丸通蛸薬師上ル七観音町637
インターナショナルビル9F
電話 (075) 212-8877
FAX (075) 212-0707
編集発行人 花山 弘

主な内容

- 地区との懇談(右京) (2面)
- 医師の働き方改革で提言 (3面)
- 考えよう平和と憲法 (6面)

ご用命はアミスまで

- ◆医師賠償責任保険
- ◆休業補償制度(所得補償、傷害疾病保険)
- ◆針刺し事故等補償プラン
- ◆自動車保険・火災保険

☎075-212-0303

開業医・勤務医の頼れるパートナー

京都府保険医協会 事業のご案内

協会の取扱い事業を網羅したパンフレットを本紙に同封しています。ぜひご覧下さい。

「減算規定で意見続々」に懸念を示す意見も出された。減算規定で意見続々。続いて、診療報酬不合理是正については、2018年度

医師の裁量ではないか。向精神薬の多剤投与における減算規定を突破口に、次は糖尿病や高血圧の薬を2剤、3剤出すときに適切な研修を受けることが必要になるのではないかと懸念している。この問題は声を大にして取り上げてもらいたい」との意見が出された。

協会からは、「1処方につき7種類以上の内服薬を投与した場合に処方せん料等が減算されること自体がおかしい。協会は以前からこの減算規定の廃止を求めてきた。これからも不合理なものについては声をあげていく」と述べた。

2018年度 地区医師会との懇談会

伏見医師会	11月7日(水) 午後2時～ 伏見医師会館
綾部・福知山医師会	11月10日(土) 午後4時～ 福知山医師会館
京都北・上京東部・西陣医師会	11月29日(木) 午後2時～ 京都府保険医協会・ルームA

主張

協会が扱う医療事故で最近増加が目立つのが、転倒事故である。高齢化社会で介護の必要となる人が爆発的に増え、介護施設のみならず医療施設でも高齢者の転倒事故が多発している。

多発する高齢者の転倒事故 万が一の場合は協会にご相談を

18日判決。医療機関は、入院患者が転倒した際に、床で頭部を打ち、外傷性脳内出血と慢性硬膜下血腫を発生させた。その後、患者は事故とは関係ない疾患で死亡した。遺族が訴えた。結果は、遺族の訴えを一部認容して1980万円の損害賠償を命じたものである(福岡地裁小倉支部、2012年10月18日判決)。

判決では、医療機関の転倒の予見可能性を前提とした結果回避義務違反の有無が問われる。予見可能性の判断材料は身体能力、転倒の既往歴、認知症や見当識障害の有無などである。65歳以上の高齢者の3人に1人は1年に1回以上転倒するという。転倒は一瞬で、不可抗力としか言いようがないケースも多いが、トランプルに発展することも多い。万が一、貴院で転倒事故が発生したら、トランプルが発生する前に、速やかに保険医協会へ連絡願いたい。豊富な経験から適切に対応いたします。

「次世代医療基盤法」が5月に施行された

▼全ての診療情報(検査・処置・診療明細書等カルテ内容全部)を収集するという。この情報は各医療機関の責任の下、契約事業者に売却し匿名化、暗号化される。そして第三者(研究機関・企業・事業者)に販売される。提供医療機関となるのは任意だが、提供医療機関を受診した患者は、初診時自らの診療情報の提供を拒否しない限り同意なく全て提供される▼日本医師会が反対していない現状では、レセプト電子化時と同様一部例外を除き参加せざるを得なくなるであろう▼現在、フリーアクセスで患者は複数の医療機関を受診可能だ。中に提供しない医療機関があればその人の医療情報は網羅されない。全医療情報収集のためにかかりつけ医制度が更に進められていくであろう▼この法は国民医療に資することを目的としているけれども、新業開発・新産業創出が主眼になっている▼情報は元々患者のものであり、医療機関により医療情報化されている。法の施行に当たり、窓口負担の軽減や、初診診療料アップを含む診療報酬制度の改善等、患者や医療機関が患者の診療データを売って利益を得るとみなされてはまた窓口トランプルの原因が増える。(恭仁)

2018年度 地区との 懇談始まる

協会は9月6日、右京医師会との懇談を皮切りに各地区医師会との懇談をスタート。本年度の協会からのテーマは①診療報酬不合理是正②国が目指す地域医療提供体制と開業規制。できるだけ多くの会員にご参加いただき、忌憚ないご意見を伺いたい。



協会は右京医師会との懇談を9月6日に開催した。地区医師会から6人、協会から5人が出席。右京医師会の寺村和久副会長の司会で進行した。

右京医師会と懇談

9月6日 右京医師会館

初診料など不合理点数で意見交換

高島啓文会長が「本日は診療報酬の不合理や地域医療体制など、忌憚なく意見を交わりたい」とあいさつ。続いて、茨木和博理事長代行のあいさつ、各部会からの情報提供の後、鈴木卓副理事長から「診療報酬不合理是正」渡邊賢治副理事長から「国が目指す地域医療体制と開業規制」について報告し、意見交換した。

地区から、高点数による集団的個別指導の対象点数は年間平均点なのか、それとも特定の時期のものかと質問があった。これに対し協会は、厚労省が近畿厚生局に送信するデータはいつのものか判らないと回答するとともに、京都の場合6年に1回指定更新時の指導があることから、高点数による集団的個別指導は廃止すべきと提起した。

診療報酬不合理是正の課題では、内科医が再診時に外来管理加算、特定疾患療養管理料を算定すると初診料より高くなる。繰り返し初診とは別に、全くの初診に高点数を設けても良いのではないかと提案があった。これに対し協会は、初診料が圧倒的に低い。初対面の患者には、既往歴の聴取、診断の絞り込み等、ある程度結論を導き出す高度な判断が必要であり、評価すべきと賛同した。

また地区から、多剤投与、長期投与など数の規制は、行政側の医療行為への縛りだとの意見があった。協会は、多剤投与の問題は、糖尿病と高血圧に他の疾病、痛風や腰痛などがあるれば、必ず7剤を超える。それにいかに対応するか。医療内容への踏み込みは容認できず、7剤縛りの廃止を要求していると述べた。

さらに地区から、小児抗がん剤適正使用支援加算を算定できない耳鼻咽喉科医のジレンマが述べられることも、国が目指す地域医療提供体制と開業規制について、医師数不足か否かがポイントだ。京都は医師数が多い地域に分類されるだろうが、実感はない。国は具体的な偏在是正プランを示すべきだ。高齢者の生活圏は徒歩圏内のエリアで、偏在もその範囲内で考えるべきと述べた。これに対し協会は、地区に必要な医師数は、現場の人間にしかわからない。厚労省は医師需給分科会で医療需要の指標を作成し、診療科ごとに必要医師数を明らかにするとしている。医療需要の把握に国は各医療機関のレポート

保険医年金 秋普及

新規・増口のご加入、ありがとうございました
2019年春普及は
4月1日から開始します
加入は19年9月1日

よろしく
お願いします



東北被災地支援物産展を開催しませんか?!

～協会は被災地を応援します～
協力医療機関を募っています。ぜひご協力下さい!

開催スペースをお借りしての物産展開催です。被災地支援はもちろん、患者さんやスタッフの方たちへのレクリエーションとしてもいかがでしょうか。



洛西ニュータウン病院にて

すでに12医療機関にご協力いただきました。

東山診療所(東山)、洛西ニュータウン病院(西京)、亀岡シミズ病院(亀岡)、宇治徳洲会病院(宇治久世)、民医連中央病院(中西)、太子道診療所(中西)、医誠会診療所(乙訓)、伊勢村医院(宇治久世)、吉村医院(相楽)、京都山城総合医療センター(相楽)、日本バプテスト病院(左京)、太秦病院(右京)

ありがとうございます

施設基準適時調査 対策のポイント

重点的に調査が行われる 施設基準と重点確認事項

適時調査は「適時調査実施要領」に沿って行われ、「調査書」に従って進められるのが主流である。以前述べたが「適時調査実施要領」等は、厚生労働省のホームページで公開されている。

「調査書」は、調査の際「調査書」と「それ以外」に分

「重点的に調査を行う施設基準」とされているのは、一般事項(医療機関の現況、院内掲示事項、保険外併用療養費、保険外負担、入院基本料、救急医

「重点的に調査を行う施設基準」と「それ以外」に分

適時調査において必ず確認される「重点確認事項」については、紙面の都合上、全てを紹介することはできないが、各施設基準管理において特に気を付けたポイントとして、今後可能な範囲で紹介していきたい。

適時調査において必ず確認される「重点確認事項」については、紙面の都合上、全てを紹介することはできないが、各施設基準管理において特に気を付けたポイントとして、今後可能な範囲で紹介していきたい。

けられていた。さらに「重点的に調査を行う施設基準」には、「重点確認事項」という必ず確認するべきである項目が示されている。それ以外の項目は必要に応じて確認するとされており、すべての施設基準の項目を確認するとはされていない。適時調査の実施時間が3時間を標準として実施(比較的短時間で)できる大きな要因はここにある。

また直近の診療報酬で新設された施設基準、例えば機能強化加算やオンライン診療料等についても「重点的に調査を行う施設基準」に位置付けられている。

また直近の診療報酬で新設された施設基準、例えば機能強化加算やオンライン診療料等についても「重点的に調査を行う施設基準」に位置付けられている。

データを精査している。需給推計の算出方法だが、疾患別医師需給数が多いと医療費が膨らむので、経済的な意図的操作の可能性を指摘した。

その他、在宅医療・介護連携支援センターについて、地域の医師会の協力が不可欠であることなどが話題に上がった。最後に松井亮好副会長が「従来は露骨な医療費抑制

代議員・予備代議員 補選結果の報告

中京東部

中京東部医師会選出の代議員・予備代議員欠員4月30日まで。

中京東部医師会選出の代議員・予備代議員欠員4月30日まで。

新春特集号への会員の投稿募集

随筆(800字程度)、写真、絵、短歌、詩など、なんでも結構です。些少なからお礼あり! 多くの先生方の投稿をお待ちしております。締切は11月30日(金)。

お申し込み・お問い合わせは京都府保険医協会(☎075-212-8877)まで

日米FTA・トランプ貿易戦争の背景にあるもの TPP反対京都ネット学習会

農民連副会長・国際部長として、TPP反対運動の先頭に立ってきた真嶋氏を迎え、メガ貿易協定の行きつく先を解説いただきます。身勝手な自由貿易やアメリカの保護主義から自国の主権を守るため、TPP反対京都ネットとしての今後の活動の展望を検討します。ぜひご参加下さい。

日時 11月1日(木) 午後6時30分～8時30分

場所 京都府保険医協会・ルームA

講師 農民連副会長 真嶋 良孝氏

主催 TPP反対京都ネット

申込不要
参加費無料

文化ハイキングー八幡界隈の史跡を巡る

午前中は「石清水八幡宮」「松花堂庭園」を訪れ、昼食は松花堂弁当の由来となった京都吉兆にてお弁当を賞味。午後からは「正法寺」にて本堂や大方丈などを拝観。「善法律寺」「安居橋」を巡ります。

日時 11月11日(日) 午前9時～午後3時頃(雨天決行)

参加費 会員 6,000円 家族・従業員 7,000円

(拝観料、昼食代、現地ケーブル・バス代含む)

集合 午前9時 京阪「八幡市」駅 改札口前

※ご家族・スタッフの方お誘いあわせの上、ぜひご参加下さい。

※雨具のご用意とともに軽装で歩きやすい靴でご参加下さい。

主催 有限会社アミス 協賛 京都府保険医協会

協会ホームページ
からも、お申込み
いただけます。

先着20人
要申込

中級コース 医院・診療所での接遇マナー研修会

今回のテーマは、“部下・後輩への指導の仕方”。人に教える・人を育てるには「伝え方」がポイントになります。まずは、自身の接遇マナーを再確認し、部下や後輩にどのように伝えるか、講義と実践練習で学びます。院長先生のご参加も歓迎します。

日時 11月14日(水) 午後2時～4時

講師 (株)JAPAN・SIQ協会 谷 洋子氏

対象 会員医師/会員医療機関の従業員

(過去に初級接遇研修に参加、または経験年数5年以上)

参加費 お一人 1,000円(当日徴収)

場所 京都府保険医協会・ルームA～C

協賛 有限会社アミス

先着60人
要申込

協会ホームページからも、
お申込みいただけます。

安心して子育てできる京都に

1. 講演 「小児科医が語る 子どもの貧困と医療費」

講師 健和会病院(長野県) 院長・小児科医 和田 浩氏

2. 対談 和田 浩 医師×尾藤 廣喜 弁護士

日時 12月2日(日) 午後2時～4時

場所 こどもみらい館(中京区間之町通竹屋町下ル楠町601-1)

※地下鉄「丸太町」駅から徒歩3分。公共交通機関をご利用下さい。

共催 子ども医療費京都ネット、反貧困ネットワーク京都



申込不要
参加費無料

火災保険

地震保険

風水害や地震の 備えは万全ですか? 保険料が約5%割安で 加入できます

台風による風水害(風災・水災)や地震による損害は、火災保険や地震保険(居住用建物※のみ)で補償されます。大雨による浸水等の損害(水災)はオプション契約での補償となっていることもあるため、現在の契約内容をご確認下さい。また風水害による休業損害は火災保険の特約をつけることで補償されます。

※居住用建物: 住居のみに使用される建物、住居と業務使用(事務所・店舗)の併用住宅

保険医協会の会員が協会
集団扱の火災保険にご加入
の場合は、一般で加入
するより保険料が約5%
割安になります。見積だ
けでもお気軽にお問い合わせ
下さい。

利率

0.3%

斡旋手数料

無料

限度額

1億円

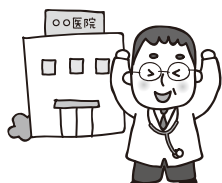
新規開業資金融資

金利・手数料優遇

キャンペーン実施中!

新規開業資金融資の下限金利を0.3%まで引き下げ、協会の斡旋手数料無料(2019年5月委員会決定分まで)にて、ご開業を全面的にバックアップします!! 新規開業をご予定の先生は、この機会にぜひお申し込み下さい。

融資のことも
保険医協会に
ご相談を!



保険医協会は設備・運転資金をはじめ、子弟教育資金、自由ローン(使途自由・1,000万円まで無担保)、住宅ローンなど低利な融資を取り扱っていますので、お気軽にお問い合わせ下さい。

ケガや病気で突然の休業……

たとえば医療保険に入っているけど…

入院1日あたり、
通院1日あたりで支給

健康なときの収入をベースに設定されている融資の返済、リース料の支払い、テナント料支払いなどをカバーするには不十分です。

たとえば収入保障保険に入っているけど…

死亡または
高度障害のリスクに備える

遺族に対して保険適用期間終了まで毎月もしくは一時金で支給するもので、その人のケガや病気で収入を補填するには不十分です。

プラス

医院の維持・継続に最適!

一番必要なのは 休業中の収入補償! 休業補償制度



協会の所得補償保険は医院を維持・継続していくための費用を補償します

所得補償保険 収入減を補う保険

万が一、事故やケガ、病気で「就労不能」状態になったとき入院中だけでなく自宅療養でも所得減少リスクをカバーする保険として最適です。

※詳しくは、パンフレットをご覧ください。

保険診療



在宅患者訪問診療料(Ⅰ)(Ⅱ)に係る「看取り加算」について

Q、「疑義解釈資料の送られたのでしょうか。」
A、「この件に関して、全018年7月30日厚労省事務(総務)グリーンペーパー6日、厚労省に主旨を確認しました。」
「看取り加算」について、全018年7月30日厚労省事務(総務)グリーンペーパー6日、厚労省に主旨を確認しました。担当官は、「息を引き取った瞬間に立ち会わなければならない」と述べて、「考え方、取扱いは従来と変わりがない」と回答しました。

「看取り加算」について、全018年7月30日厚労省事務(総務)グリーンペーパー6日、厚労省に主旨を確認しました。担当官は、「息を引き取った瞬間に立ち会わなければならない」と述べて、「考え方、取扱いは従来と変わりがない」と回答しました。

シリーズ 環境問題を考える

もう勘弁して下さい...

年始早々の台風発生(1月3日)、福井北部で1500台もの車が立ち往生し、死者まで出た北陸大雪(2月6日)に代表される寒冬、打って変わって3月以降の異常暖春、等々に始まった今年の異常気象・天災でしたが、さらに大阪北部地震(6月18日)が発生し、また関東甲信で最速の梅雨明け(6月29日)も、気流は安定せず西日本のほぼ全域が、気象災害では平成最多の犠牲者(死者・行方不明377人)を出してしまつた同時広域多発的集中豪雨に襲われま

で襲来した台風21号(9月4日)で、過去最大級の大潮・強風により近畿圏に多大な被害をもたらしました。我が家も瓦は飛ばされ、土蔵の漆喰の白壁がはがされ、大損害をこうむりました。近頃の神社も大木がなぎ倒され、本殿・拜殿・神輿蔵・狛犬などが破壊され凄惨な状況となつてしまいました。氏子の我々には寄付要請がくるでしょうなあ...

DCゴールドカードのご案内

年会費 永久無料

京都クレジットサービス㈱と提携しているゴールドカードは、京都府保険医協会の会員は個人・家族・法人カードとも年会費は永久無料です。

有利な特典も備えております。ぜひご入会をご検討下さい。

(70歳代前半男性)
「事故の概要と経過」
当該患者は向大腿膝窩動脈バイパス術施行後に退院したが、右膝部創よりMRSAが確認され再入院となった。人工血管を温存するために局所療法(洗浄)、デブリドメントで対応。抗生剤は長期投与による腎不全を考慮して使用を控えた。しかし、その後の経過が良好ではなく、家族の希望通りに人工血管を切断。虚血を防ぐために、より速

医師が選んだ 医事紛争事例

83

位に新たなバイパスを作成した。ところが感染は拡大し、発熱、右足の痛みが発症したため、人工血管を全て除去し、人工血管を投与した方が良かった。また、救命を最優先し、早期に救急を諦めるべきであったと反省点をあげたが、医療過誤の有無については、当初判断がでなかつた。

MRSA感染の裁判和解

紛争発生から解決まで約4年5カ月間要した。患者側は、MRSA感染に対してバンコマイシン投与等、適切な検査・処置を行う義務を怠つたとして、証拠保全を経た後に訴訟を申し立てた。医療機関側としては、効

申込受付中! 医療安全担当者スクール

- テキスト 事例で見る医療安全対策の心得・第II章 「医療安全対策の常識と工夫」
- 受講費用 1万円
- 開催日時・受講回数 ご相談の上、受講者のご希望に沿います
- 受講会場 京都府保険医協会

まずは協会にお電話を! ☎075-212-8877

2018 秋の環境ハイキング 第一疎水(水の道)と旧東海道(人の道)

わずかな登りはありますが、厳しいものではなくおむね平坦な遊歩道で、多くの文化財が散在する楽しいコースです。錦秋には少々早いかもしれませんが、歓談しながらのんびり歩きましょう。

日時 11月18日(日)
集合 午前9時 京阪「びわ湖浜大津」駅 改札口琵琶湖側

行程 ● 浜大津駅—三保ヶ崎(三高艇庫・歌碑)—三井寺(観音堂)—小関越—藤尾—安祥寺—天智天皇陵—亀の水—車石広場—日ノ岡峠—日向大神宮—南禅寺—インクライン—蹴上

世界にも氷河の後退や水河湖の決壊、永久凍土の融解による温室効果ガス・メタンなどの大気中への放出。南極やグリーンランドの氷床の融解による海水塩分濃度の局所的低下、これを受けて深層海流の停滞・変化、そして地球気象への影響などが取りざたされています。

太陽活動の低下により地球は寒冷化に進むとする意見(中世に見られた小氷期)もありますし、世界のどこかで1カ所でも巨大カドゥラ噴火(破局噴火)が起きたり、考えたくもありませんが全面核戦争起りてしまえば寒冷化に向かうのは確実でしょう...

我々ができることはあまりなさそうですが、心配の種は尽きません、嗚呼。

環境対策委員会 委員長 武田 信英

今回の富士登山はあくまでもお鉢巡りが目的で、ご来光は途中の山小屋でも良いと考え、また2泊にした理由は、頂上の天気は運任せ、それならばチャンスをと2回つくる方がよいと思っただからだ。

噴火口である大内院、その直径は剣ヶ峰より久須志神社間約780m、深さが約237m、八合目まで達するといわれ(写真1)、この周囲を巡るのお鉢巡りという。標高差76m、一周約2.6kmの日本最高所地のトレッキングコースと言える。反時計回りに進むことにした。眼下に厚い雲海の層が見られるが、頭上は文句ない快晴、歩き始めると初めて頭痛を感じた。久

富士山



関 浩 (宇治久世)

須志神社のある吉田口(須走口)頂上では山麓の3分の2しかない薄い空気(大気圧)だといふ。簡易酸素缶も持ってきているが、どうしようかと迷っているうちに弱くなり消えた。気温は11℃、ほとんど無風と快

組は帰りのバスの時間に間に合わせなければならぬ。頂上から五合目までの下山には最低4時間を要すること考えれば、1時間半以上かかるお鉢巡りが全員の果敢たるわけではないし、できる人も午前早い

2火口棚の間を進む、道は整備され歩きやすい。進むとさらに行きかう人もまばら、遠くに見える登山者の黄色や赤のヤッケさえも岩の間で千切れた断片のように見える(写真2)。周りに誰もいなくなり、静謐そ

ものが、歩を進めるにつれ、ひとりではない、誰かか二緒のような不思議な感覚にとらわれた。左手に巨大な大内院が見え、長い

西安河原の道も登りに差し掛かり、息が上がる。休みのままたつんのめつてしまつて崖側の柵につかまり、ゆっくりと降りる。降り

此処で、一年半前に天寿を全うした母親と、46年前に25歳の若さで自ら命を絶った親友とに再会できたと感じた。

参照『登れる!富士山』佐々木亨(山と溪谷社2011)

最終回

第16回

お鉢巡り 剣ヶ峰3776m、



(写真1) 大内院と日本最高峰の剣ヶ峰と旧測候所



(写真2) 第2火口棚から西安河原に向かう。巡回者はまばらだった

1 リレーエッセイ 平和と憲法

考えよう

憲法9条の改定作業がいつごろに進められないか、業を煮やした安倍内閣は9条1項2項を維持した上で、自衛隊の存在を明記する第3項を付け加えるという案を出してきました。これなら一見、平和憲法である9条は守られているように見えるので、国民投票に持ち込みやすいという考えのようです。しかし、本当にそうなのでしょか。

多くの憲法学者は、自衛隊は立派な戦力であり、陸海空軍、その他の戦力はこれを保持しないという2項を外さないと矛盾すると言っています。

また、自衛隊を憲法に明記すると、法律で設置された防衛官と上下関係が逆転してしまつてという意見もあります。自衛隊違憲論争に終止符を打ちたいのなら改憲にこだわら

はなく、あらためて「日本の外交上重要な国益とは何か」「日本は国際社会においてどんな役割を占めるべきなのか」「軍事力をどのくらい位置づけるか」「日本という国の平和とはどういうものなのか」という根本的な議論をし、国民のコンセンサスを得たうえで国民投票を行わなければならないはず。

毎日仕事で忙しいのだから、そんなことをゆつくり考えている暇はない! 付け加えるだけなら大丈夫じゃないのかなあと思つている、そのあなた! 近い将来、改憲によって、例えば徴兵制など自衛隊の役割が拡大することになったとき、「あつ、しまった!」と思つても手遅れなので

今こそ、改憲問題考えるとき

磯部 博子 (宇治久世)

「今、日本は北朝鮮問題や中国の尖閣諸島をめぐる動きの中で、危険な状態に直面している。日本の平和を守る大事な役割を担う自衛隊の存在を明記することは、世界に対して明確な意思表示となる」と言っています。

この明確な意思表示とやら、本当に日本の役に立つのでしょうか。安全保障体制が変化する中で、目先の利益にとらわれて改憲を論じて

ご自身の病院・診療所で 接遇研修をしませんか?

ご希望の日時・内容を事前にお伺いします。費用など、お気軽にお問い合わせ下さい。

経験豊かな講師を派遣します

自院で実施するので、医療機関で実際に起こる場面を想定した実技を取り入れるなど、オリジナルの研修が可能です。従業員の育成や接遇力向上の一助に、ご活用下さい。講師は接遇研修に精通したベテランの方を派遣します(株)JAPAN・SIQ協会。

研修例

- 患者さんからのクレーム対応
- 電話対応
- チームパワーアップ研修
- リーダー研修 など

研修の感想(抜粋)

- 基本的な対応から実践的な対応まで短い時間の中でやっていただいた。
- ロールプレイングを多く取り入れて下さったので、楽しく学ぶことができた。

お問い合わせは協会事務局まで ☎075-212-8877

掲示板

生かそう憲法 守ろう9条 11・3憲法集会 in 京都

日時 11月3日(土) 午後1時30分

場所 円山野外音楽堂

内容 広渡清吾さん講演/ミニライブ/沖繩そして9条(川口真由美) おもちゃ楽団/政党あいさつ/憲法アピール/集会後は憲法ウォークへ

参加費 無料

共催 憲法9条京都の会、安倍9条改憲NO!

協会の無料相談

- 会員の希望される専門家をご紹介します
- 随時、必要な時に相談できます。ご都合の良い日を各種専門家と日程調整します
- 相談は無料(ただし、1事案1回限り) ※1事案につき1回の無料相談を超えてのご相談は、個別相談に移行し有料になります

法律相談 税務相談 雇用管理相談
建築相談 金融相談 廃棄物処理相談

11月のレセプト受取・締切

基金国保	8日(木)	9日(金)	10日(土)	労災	12日(月)
	—	○	◎		◎

○は受付窓口設置日、◎は締切日
受付時間: 基金・国保・労災 9時~17時
業務時間: 基金9時~17時30分 国保8時30分~17時15分
労災8時30分~17時15分
(※) オンライン請求 5~7日 8時~21時 8~10日 8時~24時

浅山孝彦氏(享年84、伏見) 8月21日逝去。
謹んで哀悼の意を表します。

全国市民アクション・京都連絡先 憲法9条京都の会 (☎050・7500・8550)