

# アマハシ 雨晴海岸日の出

撮影・舞鶴 一 (下京東部)



海越しに3000m級の山並を眺めることができる場所は世界的にも珍しく、雨晴海岸以外にはないとさえ言われている。

高岡から氷見までの海岸は能登半島国定公園に含まれ、日本の渚百選に選ばれている。

そのなかほどにある雨晴海岸から、小島が点在する富山湾越しに雄大な立山連峰を望む景色は誠に素晴らしい。特に日の出の時間帯、なかでも「けあらし」という海霧が見られる晴れた冬の雨晴海岸は絶景である。

## 謹賀新年 2016年 元旦

本年もよろしくお願いたします  
京都府保険医協会 理事者・事務局一同

新春特集

特集Ⅰ 下京東部彩雲 (2~4面)

特集Ⅱ 世界と日本の温暖化対策 (4~5面)

会員投稿 (6~10面)

ご用命はアミスまで

- ◆医師賠償責任保険
- ◆休業補償制度 (所得補償、傷害疾病保険)
- ◆針刺し事故等補償プラン
- ◆自動車保険・火災保険

☎075-212-0303

### 地域の第一線医療担う 開業医の復権目指して



理事長 垣田 さち子

明けましておめでとございます。ここ数年の京都の自然災害も昨年は治まり、皆様には良き新年を迎えられたことお慶び申し上げます。一昨年に成立した「医療・介護総合確保推進法」により、介護保険については、昨年度第六期の見直しが行われ、要支援者のサービスは地域支援事業に移行、特養の入所基準は要介護3以上に制限、一定以上の所得のある利用者の自己負担が2割に上がるなどの変更がなされました。介護保険制度開始年度の総費用は3・6兆円でしたが、2014年度にはついに10兆円を超え、保険料も全国平均2911円だったのが5514円となりました。

医療分野では、団塊世代が後期高齢者となる2025年の医療提供体制を視野に入れて、各病院・有床診療所から病床機能報告がされ、これに基づいて2016年半ばを目指し、京都の「地域医療構想」が策定される予定です。

京都は病床数が多いのですが、府民にとっては、長年に渡って医療に携わる諸先輩が築いてこられた有り難い財産であり、国がいうように、入院すると医療費が高むからという経済優先の観点から、単に削減したらよいというものではありません。在宅でも、療養生活を送れる環境を地域毎に整えていくことはこれからの目標ではありますが、何かの時

にはすぐに入院でき、プロの医療職による手厚い治療を提供できるという安心感は、地域の第一線医療を担う開業医にとっても大事です。京都においては、北部・南部の医師不足が言われながらも、二つの大学病院をはじめとする公的病院、私立病院、診療所が相互に連携を心がけ府民の健康を守ってきました。私たちは、地域の患者さんに求められ、選ばれて、その期待に応えるべく医師としての自らの力量を磨き努力しています。国民皆保険制度のもと、高い職業倫理に基づく自由裁量権を保障され、現物給付・出来高払いで医療を提供しています。3割の自己負担分が高く払えるかどうかの心配以外に、患者さんとの間を邪魔するものは何もありません。

日本中どこでも自由に開業でき、そこで責任を持って望む医療を提供できることが、日本の開業医のモチベーションを高め、地域全体の医療の質の向上に貢献してきたのです。再来年度から始まる「新専門医制度」は、医師を管理し統制するためのツールになるのではないかと危惧しています。専門職から自由を奪うと、ろくな結果を招きません。

本年も、理事・事務局一同、力を合わせて邁進致しますので、どうぞよろしくお願ひ申し上げます。会員の皆様にも、ご健勝で幸多き一年でありますよう祈念致します。





地域紹介シリーズ13

# 下京東部彩雲



「女人厄除け」の神社として有名な下京区河原町の市比賣神社と姫みくじ

地域紹介シリーズ第13弾となる「下京東部」座談会を開催。出席者は下京東部医師会会長の佐々木敏之氏、木谷輝夫氏、前田眞里氏、井上喜美子氏、内田亮彦協会副理事長(司会)で、下京東部の地域医療の移り変わりや現状を語っていただいた。また、ゲストに京都タワー設計・監理に携わられた建築士の平田精作氏、京都タワー株式会社の浅野美紀氏をお招きし、京都タワー建設のいきさつや現在のタワーの活動状況などをお話しいただいた。

## 第1部

### 京都タワー50年の魅力

#### デザインに込められた設計者の思い

**平田** 京都タワーの建築主となる株式会社京都産業観光センターは、1959年に創立されました。これは、京都財界によりつくりだされた会社です。京都商工会議所名誉顧問が取締役会長、京都新聞社社長が社長、元三和銀行常任監査役が専務に就任しています。その他京阪電鉄、近鉄、寶が、京都産業観光センター



平田 精作氏(建築士)

**賛否両論 巻き起こる** ところが、建設工事が始まるまで反対運動が起こりました。タワーをつくる際、はじめはエレクションタワーを組み立てていきまうこと、会社を起し建設を計画しました。当初の計画では地上9階建てのビル建設構想でしたが、京都産業観光センター

とがでないと発案したのです。ビルの上に100メートルものタワーを建設するというのは世界的にも例のないことでした。設計者の山田は、京都駅という国際文化観光都市の正面にどんなタワーをつくればいいのか、ものすごく腐心したようです。従来あるような鉄骨の骨組みのタワーは京都の駅前にはふさわしくない。京都に新しい美を与えるべく、優美さを持つたものにしなければならぬという思いから、あのようなデザインのタワーが実現したのです。



京都ノートルダム女子大学のジャン・ピエール・オシクルという文化人が、京都の景観を乱すとして反対を叫び、各方面に声をかけて反対運動を行っていました。産業観光センターのそもその目的は、1964年の東京オリンピックまでにホテルなどを整備する国際観光事業に基づくプロジェクトの一つでした。1年10カ月という短工期で進められており、私自身、設計・監理に携わっています。9階建てのビル本体は同年7月30日に完成しオリンピックまでに間に合いました。タワーの方は間に合

とがでないと発案したのです。ビルの上に100メートルものタワーを建設するというのは世界的にも例のないことでした。

#### 新幹線と京都タワー

設計者の山田は、京都駅という国際文化観光都市の正面にどんなタワーをつくればいいのか、ものすごく腐心したようです。従来あるような鉄骨の骨組みのタワーは京都の駅前にはふさわしくない。京都に新しい美を与えるべく、優美さを持つたものにしなければならぬという思いから、あのようなデザインのタワーが実現したのです。

#### 日本の造船技術と伝統文化が支える

京都タワーの塔体は骨組みのない円筒形式の外皮構造を取っています。鋼板をつなぎ合わせていく構造です。京大の棚橋諒先生が考案したものです。これを技術的に裏付けたのが、当時の日本のすぐれた造船技術でした。鋼板の厚みは下部にて22ミリ、上部にて12ミリでその接合には半自動の炭酸ガス溶接を使用しました。鋼材は、船舶に用いた溶接性がよく、靱性(じきせい)のあるSM鋼を使用しています。塔体の耐力面を考慮



浅野 美紀氏(京都タワー株式会社)

山田は、そんな煙突のようなものなどつくりたくないと思えず、苦心して考え出したのが、ミルクキープホワイトだったのです。なぜミルクキープホワイトだったのか。この色に決まる1カ月、東海道新幹線が開通しており、その車体の色と符合しています。当時、山田は東京の日本武道館の設計も行っており、そのため関心したばかりの新幹線を利用して東京と京都の間を往復していました。必然、新幹線の車体の色が山田の目に付いたはずで、また、新幹線の流線型の色と符合しています。当

の躍動美と京都タワーの流線型に相通するものがある。この色で会社を説得した可能性はあると思いが、会社の意向とは反対の色ですが、古都の文芸に美を与える使命を持つ建築家山田の面目躍如を示すのだと思います。

#### ライトアップで医療啓発

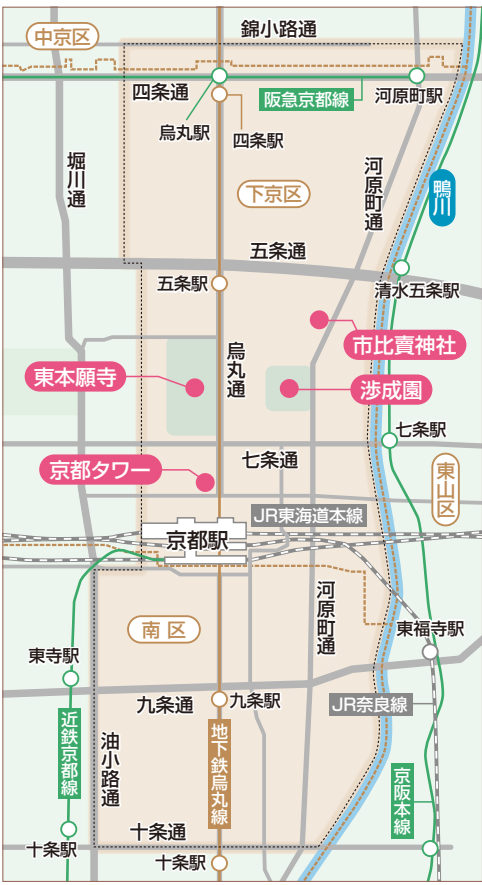
**内田** ありがとうございます。塔の色がミルクキープホワイトということで、最近いろいろな色にライトアップすることで団体の宣伝活動にも利用されているようです。

**浅野** 依頼を受けて初めて、依

最近の新聞社の調査によると、京都タワーは京都の町になじんでいると考える人が6割を超えている。20代後半では8割を超えているんだそうです。

「京都タワーは東本願寺のお灯明として設計されました」と説明することもあるそうです。実際そういう事実はないのですが、みんなに親しみを持っていただければ良いということで、会社の方から訂正を申し入れるようなこともしていないと思います。





### 反対運動と 京都の器

井上 50周年という、

できた頃は周囲にはビルは  
なく、平屋で町家ばかり  
だったと思います。そうい  
う中、131メートルもの  
タワーができて、市民やお  
寺さんや神社などは反対し  
たんじやないでしょうか。  
木谷 タワーができた当  
初は「なんであんなにつ  
くったんや」「京都のまち  
には似合わない」と批判が  
強かったようです。よく  
記憶しています。

平田 でも、京都ってそ  
ういう小さなことで壊れる  
ような町ではないと思うん  
です。包容力があって大き  
な町ですよ。將軍塚の展望  
台から京都の町並みを眺め  
ると、京都はそんな小さな  
器じゃないと感ずきます。

木谷 今は京都のシンボ  
ルとなっていますね。先ほ  
ども言われたように、市内  
どこへ行っても京都タワー  
を見れば自分の位置がわか  
ります。新幹線で東京方面  
から京都に帰ってきて、京  
都タワーを見ると「ああ、  
帰ってきた」とホッとした

気持ちにもなります。

### 観光と電波塔の 役割もつタワー

木谷 そもそもなぜタワー

を京都駅前につくろうとい  
うことになったんですか。  
平田 我々からすれば、  
9階建てのビルの上にタ  
ワーを載せるなんていうこ  
とは、驚くべきことでは  
ないかと。その当時のこと  
を思い出すと、京都産業観  
光センター事務・藤林真一  
の存在が大きいと思います。

建物の目的は、京都の国  
際文化観光に貢献する役割  
が第一と考えられています  
。観光で京都に来られる  
方の利便性を考えたので  
しょう。京都タワーにのぼ  
ると京都の市街を一望で  
き、基盤の目の街並がよく  
わかります。

### 第2部

## 地域の医療連携目指し

### 下京東部地域の医療

#### 大きくなる 医師会の役割

佐々木 下京東部医師会

は南区と下京区にまたが  
り、南北は四条通から十  
条通まで、東西は鴨川から  
新町通もしくは油小路通  
まで、エリアを持つ医師会  
です。会員数95、病院数  
74で構成されています。地  
区内には病院がありません。  
南区ができて今年で60周  
年ですが、当医師会はず

れ以前からありましたの  
で、歴史のある医師会とい  
えると思います。

医師会としての取り組み  
としては、多職種連携、交  
流を図り、地域ケアに取り  
組もうとしています。会員  
個人としてはいろいろな  
取り組みがありますが、下  
東医師会として、歯科医  
師会、看護師など連携し  
て地域ケアに取り組むに  
はまだまだありません。今  
後も増やしていきたいと思  
っています。

子育て、  
虐待問題での連携

井上 私は小児科を  
開業して、医療とは直接  
関係しないかもしれませんが  
、近年よくテレビなどで  
も話題となる児童虐待問  
題

木谷 病院のない医師会  
というのは京都市内では  
東だけですか。

内田 そうです。会員数  
の少ないところは他にもあ  
りますが、また、医師会  
館(事務局)を持たない  
医師会は下東だけです。

木谷 病院のない医師会  
というのは京都市内では  
東だけですか。



木谷 輝夫氏



#### 灯明としての イメージ

佐々木 タワーがお東  
さんのところを模したも  
のだと聞くのは聞いたこと  
がないです。

内田 でももうそのイ  
メージをうまく使えば宣  
伝になるんじゃないですか。  
いつそのことうそそをモ  
チーフにしたゆるキャラを

井上 はい。でも子ども  
は増えますが、ほとんどが  
核家族ですので、お母さん  
が誰にも相談できず子育て  
していくのでは、事務局  
のような組織があればは  
るかにスムーズにいくと思  
います。はじめは大規模な  
ものでなくても、とりあ  
えず在宅医療をやっている  
ドクターの横のつながりをつ  
くることがだけでも良いと思  
います。

井上 はい。でも子ども  
は増えますが、ほとんどが  
核家族ですので、お母さん  
が誰にも相談できず子育て  
していくのでは、事務局  
のような組織があればは  
るかにスムーズにいくと思  
います。はじめは大規模な  
ものでなくても、とりあ  
えず在宅医療をやっている  
ドクターの横のつながりをつ  
くることがだけでも良いと思  
います。

前田 下京区全体でも耳  
鼻科は3軒ですね。小児科  
も井上先生おひとりです。  
それと、私も在宅をやっ  
ていますが、例えばお正月  
に休診した場合、医師同士  
の横のネットワークがある  
と安心です。個人的に連携  
していくのではなく、事務  
局のような組織があればは  
るかにスムーズにいくと思  
います。はじめは大規模な  
ものでなくても、とりあ  
えず在宅医療をやっている  
ドクターの横のつながりをつ  
くることがだけでも良いと思  
います。



佐々木 敏之氏

内田 幸い、お隣に会員  
数が多い下京西部医師会が  
あります。

井上 私は小児科を  
開業して、医療とは直接  
関係しないかもしれませんが  
、近年よくテレビなどで  
も話題となる児童虐待問  
題

木谷 病院のない医師会  
というのは京都市内では  
東だけですか。

内田 そうです。会員数  
の少ないところは他にもあ  
りますが、また、医師会  
館(事務局)を持たない  
医師会は下東だけです。

木谷 病院のない医師会  
というのは京都市内では  
東だけですか。

内田 それぞれの医院で  
は、在宅にどのような取り  
組まれているのですか。  
(4面に続く)



井上 喜美子氏

これから在宅医療に力を入  
れていくことになり、ます  
ます多職種の人たちと連携  
する必要性が高まると思  
います。でも現状では打ち  
合わせする場所一つない。  
事務局を立ち上げ、核とな  
るスペースをつくらないと、  
医師会としては在宅医  
療を進めるのも厳しいん  
じゃないでしょうか。時代  
が大きく変わっています。  
30年前と同じ考えでは対応  
できない問題が出てきてい  
ます。ただ熱心に取り組ん  
でいる方もおられます。

木谷 病院のない医師会  
というのは京都市内では  
東だけですか。

内田 そうです。会員数  
の少ないところは他にもあ  
りますが、また、医師会  
館(事務局)を持たない  
医師会は下東だけです。

木谷 病院のない医師会  
というのは京都市内では  
東だけですか。

内田 それぞれの医院で  
は、在宅にどのような取り  
組まれているのですか。  
(4面に続く)

(4面に続く)



(9)面からの続き

佐々木 「在宅医療をやっているじゃないですか。み

内田 私のところはほとんど来ないですね。断つて

木谷 がん患者の連携は

内田 国の政策は、もと

佐々木 しかし、そんな

小さな医師会ならではの魅力

前田 病院から問い合わせ

内田 先ほど会員数の話

木谷 例えば下東医師会



前田 眞里氏

内田 昔から親睦を旨と

前田 それは嬉しいこと

在宅医療と家族の支え

木谷 例えは下東医師会

内田 それはご本人と家

前田 今はホスピスの施

前田 そうい意味では

前田 そうです。中心静

内田 まあ、それが正しい

前田 そうですね。病院

内田 家族にとっては、

前田 政府は病院から在

内田 亮彦氏



内田 亮彦氏 (協会・副理事長)

医療費削減政策でよくなるのか

前田 政府は病院から在

内田 まあ、それが正しい

前田 そうですね。病院

内田 家族にとっては、

前田 政府は病院から在

内田 政府は病院から在

内田 政府は病院から在

内田 政府は病院から在

内田 政府は病院から在

内田 政府は病院から在

内田 政府は病院から在

内田 政府は病院から在

内田 政府は病院から在

内田 政府は病院から在

内田 政府は病院から在

内田 政府は病院から在

内田 政府は病院から在

内田 政府は病院から在

内田 政府は病院から在

浅岡美恵 講演録 COP21に向けて世界と日本の温暖化対策

11月30日から12月11日の期間で開催された気候変動枠組条約第21回締

再エネへの転換を 実現したヨーロッパ

温暖化気候変動の危険と 原子力の危険、この双方が

に、再生可能エネルギー

この18年間、この二つを

は2000年をはじめ、20

を止めると経済が悪くな

たこと経済が成長すること

は2000年をはじめ、20

を止めると経済が悪くな

たこと経済が成長すること

は2000年をはじめ、20

を止めると経済が悪くな

たこと経済が成長すること

は2000年をはじめ、20

を止めると経済が悪くな

たこと経済が成長すること

は2000年をはじめ、20

を止めると経済が悪くな

たこと経済が成長すること

は2000年をはじめ、20

を止めると経済が悪くな

たこと経済が成長すること

は2000年をはじめ、20

を止めると経済が悪くな

たこと経済が成長すること

は2000年をはじめ、20

を止めると経済が悪くな

たこと経済が成長すること

は2000年をはじめ、20

を止めると経済が悪くな

たこと経済が成長すること

は2000年をはじめ、20

を止めると経済が悪くな

たこと経済が成長すること

は2000年をはじめ、20

を止めると経済が悪くな

たこと経済が成長すること

は2000年をはじめ、20

を止めると経済が悪くな

たこと経済が成長すること

は2000年をはじめ、20

を止めると経済が悪くな

たこと経済が成長すること

は2000年をはじめ、20

を止めると経済が悪くな

たこと経済が成長すること

は2000年をはじめ、20

を止めると経済が悪くな

たこと経済が成長すること

は2000年をはじめ、20

を止めると経済が悪くな

たこと経済が成長すること

は2000年をはじめ、20



電気を供給できない。しかし、電力供給の3割・4割も太陽光・風力で賄っているヨーロッパではこの問題にどう対処しているのでしょうか。2015年8月ドイツでは再生エネで総供給量の75%をまかなった時間帯がありました。ITを駆使して風力や日光の状況を正確に予測しながら他の電源を調整して、これを最大限活用しているのです。原子力や石炭火力は大型で調整困難なため、撤退を余儀なくされています。②から、風もない、日も照らないという状況下では火力で炊きまじしなくてはいけない。二重の装置が必要となると言われています。けれども現在のようによつたりと火力発電設備を持たなければならぬということはありません。今より総合的には安くつくのです。⑥

### ドイツは再生エネが最大電源に

再生エネ発電コストが安くなるシナリオについて見ていきましょう。火力発電所など従来の電源のコストより再生エネの方が安くなる境目のことをグリッドパリティといえます。再生エネのコストは、「導入期」にとっても高かったのはそのとおりです。それが固定買取制度などにより導入量が増え、とくに「成長期」に入り、ぐっと低くなります。ヨーロッパでは1990年代の中頃から成長期が始まります。グリッドパリティを迎えるのは、当初は2020年ごろとみられていたのですが、ドイツでは13年にグリッドパリティを迎えました。一部洋上風力などを除き、すでに従来電源より再生エネのコストが安くなっているのです。太陽光や通常の陸上風力については十分な競争力を持つようになり、ドイツでは14年には再生

太陽光は昼間限定である。しかし逆に風力は夜間の方が発電量は大きい。いろいろな種類の再生エネを組み合わせて、全体としてより平準化されます。ここにこそ現代的な技術が生かされるのです。③設置費用が高い。これまで、これが一番の障壁でした。しかし前述のように、現在はすでにコストでも再生エネが選ばれているところまで来ています。⑤火力の補助が必要。⑥火力の補助が必要。どうしても自然のものですから、風もない、日も照らないという状況下では火力で炊きまじしなくてはいけない。二重の装置が必要となると言われています。けれども現在のようによつたりと火力発電設備を持たなければならぬということはありません。今より総合的には安くつくのです。⑥

再生エネ最大の電力源になりました。ドイツだけではなく、世界的にも再生エネのコストは急落し、十分に競争力を持つようになってきました。

この動きを後押ししたのが、固定価格買取制度とともにヨーロッパで1990年代以降、とりわけ2000年代以降に進んだ電力の自由化でした。さらに、ヨーロッパ全体にわたる広域化、再生エネの優先接続を義務付ける制度です。送電事業者は、再生エネ電源を優先的に系統に接続させなければなりません。ドイツでは、若干ですが電力を輸出しています。ドイツではまだ原発が20基ほど稼働していますが、電力自由化で電力取引価格が低下しても、発電を止めることができませぬ。原発はいつた運転を止めてしまおうと動かすのが大変になります。そのため、原発発電量が輸出されているのです。再生エネが増え、電力自由化により電力が余って価



浅岡 美恵氏 (気候ネットワーク代表・弁護士)

島国ということでも言うだけ再生エネに変えていくという方針のもと努力を重ねてきているヨーロッパの大きな違いです。一方、日本でも2012年の再生可能エネルギー特別措置法の施行以降、固定価格買取制度導入により、太陽光エネルギーが若干増えました。それだけでとても大きな変化が起こっています。たとえば14年も15年も、関西電力は原発の稼働がすべて止まっているにもかかわらず、夏場、企業や家庭に節電要請をしま

原発を再稼働させ、さらに60年間稼働させるなんて不可能で、原発の新設を織り込んだものといえます。政府も電力会社もこれまで

格がいくら安くなくても運転を止められない。ときには運転を続けるだけ損をするくらい安くなっても、原子力や火力は止めることができない。ドイツが原発から撤退することを決めたのは、経済的にも見合わなくなっているからです。さらに経産省は、再生可能エネルギー買取制度を無力化しようとしています。日本の法律では、具体的なことについては法律本文にではなく、政令、省令で定めていくということがよくあります。政令、省令は国の審議を経なくても、省庁内部の判断で決めることができます。省庁の判断により、法律の本来の趣旨から外れるようなこともできるわけです。一昨年から去年にかけての改正で、太陽光発電の買取制度は、経産省の政令、省令によっていつでも止められる制度に変わりました。北海道の風力発電も止められる制度になりました。東電、中電、関

せんでした。なぜか。太陽光が急増し、ピーク需要に合わせたからです。夏のピーク時を除くと、需要に対する必要な発電設備容量は実際の3分の2以下程度で足りています。15年のようにピークカットできる態勢があれば、実際は現在のような大量の大規模発電設備は必要ではないということになります。そういう点から、再生エネの広がりによって、将来的に全体の発電コストを安く抑えることができるのではないかです。

再生エネ普及を妨害 電を除く弱小電力会社が管轄する再生エネについては送電線の接続を拒否できるようなりました。この背景には、送電システムに対する原発の「空枠」の確保があります。現在日本では原発はほとんど動いていません。しかしこれからは、再生エネが進んだときのために、原発の供給容量の枠をあらかじめ確保しておく必要があるのです。「空枠」は、全原発が再稼働するとの仮定で確保されています。これに逆の方向に進んでいます。

さらに経産省は、再生可能エネルギー買取制度を無力化しようとしています。日本の法律では、具体的なことについては法律本文にではなく、政令、省令で定めていくということがよくあります。政令、省令は国の審議を経なくても、省庁内部の判断で決めることができます。省庁の判断により、法律の本来の趣旨から外れるようなこともできるわけです。一昨年から去年にかけての改正で、太陽光発電の買取制度は、経産省の政令、省令によっていつでも止められる制度に変わりました。北海道の風力発電も止められる制度になりました。東電、中電、関

立地自治体に対しては、昇は覚悟しなければなりません。気温上昇2℃を達成するにはギガトンレベルで削減量が必要と見込まれています。2030年の削減目標を2℃にとどめるため、これは7割削減を必要と見込まれています。立地自治体は長年にわたって交付金に依存した財政状態なので、7割削減額とされる行政の基本的なサービスもまかなえない事態にもなりかねません。それで地元からは早く再稼働してくれという陳情が強まるというわけです。

政府は、事が起こったときは国が責任を持ち対応するかのようになっています。原子力損害賠償法で国の法的責任を明記することには抵抗しています。

後記：15年12月13日(土曜)日のパリ時間で夜8時前になってようやく、パリ協定が採択されました。大会会場を埋めた各国代表団たちも総立ちで大歓声をあげ、長い拍手が続きました。オランダ大統領、ケリー国務長官、国連事務総長も「歴史的な合意」と評価したパリ協定は、①温度目標：世界全体で、地球平均気温の上昇を産業革命前からの2℃を十分に下回るように取り組む。1.5℃にも努力する。②長期目標：世界全体の排出量をできるだけ早くピークアウトさせ、21世紀後半には排出量を自然吸収量の範囲内に抑え、実質排出ゼロとする。③国別目標の向上：すべ

### 原発新設を前提としない政府

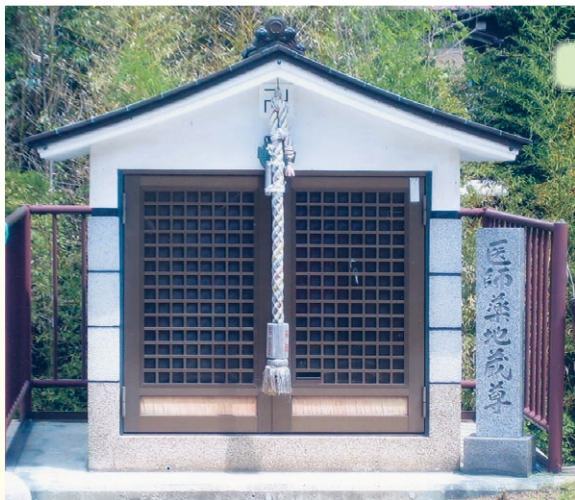
日本には原発がこれまで53基建設されましたが、震災後、廃炉決定が続き、43基になっていきました。改正原子炉等規制法で、原発は運転開始から40年で廃炉と定められました。ただし、1回に限り規制委員会の承認を得て20年間延長できるという規定もつくられています。2015年時点で、すでに43基のうち7基が40年

を越えています。ですが、たとえ延長して60年間にしたところで最終的に消費することには違いありません。新設しない限り、いずれはすべて廃炉になります。経済産業省は長期エネルギー需給見通しで、2030年時点で原発の割合を20~22%としたところですが、この時点で稼働40年未達の原発は20基程度になります。20年延長して60年稼働した場合でも、到底、20%を維持することは難しい。実際、すべての

原子力に依存せず、二酸化炭素排出を削減し温暖化にも対応する。この道筋が見えてきています。原子力が経済的に見合わないことが明らかです。途上国にとっても、原子力に頼らずに、早く低炭素で生活をよくしていけるよう、先進国の役割が重要になっています。

原子力に依存せず、二酸化炭素排出を削減し温暖化にも対応する。この道筋が見えてきています。原子力が経済的に見合わないことが明らかです。途上国にとっても、原子力に頼らずに、早く低炭素で生活をよくしていけるよう、先進国の役割が重要になっています。





有馬の医師薬地蔵尊

私の趣味

気ままに小路歩き

竹中 健(西陣)

日本三古泉に数えられる有馬温泉。温泉街から少し歩くだけで、豊かな自然と触れ合えます。森を散策し、野鳥や草花と出会うことで、心が安らぎ癒しの効果を得るため「有馬温泉癒しの森」と名付けられた遊歩道や休憩所などが整備されています。温泉街へ戻る途中に、小さな医師薬地蔵尊がありました。また、泉源を

新春にあたり、私が大切にしている「ものあわれ」を再考してみた。駿台京都校の名物講師であった田中重太郎氏によれば、清少納言の「枕草紙」(以下枕)が四季の見立てのルーツだそうである。「春はあけぼの」で始まる初段は多くの

私の宝物

ものあわれ

石田 博(右京)

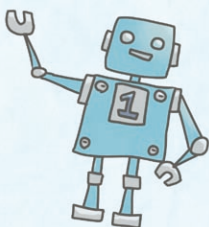


石田 博医師

がよいところで、今までは抑制性サイトカインであるインターロイキン(以下IL)10を使った、NOやエンドセリンを介する先進治療を進めていたが、臨床効果は十分でなかった。さながら、肺高血圧症に使われていたエンドセリン受容体拮抗剤(以下ERA)がやっと、全身性強皮症による皮膚潰瘍発症予防に適応拡大された。ERA治療は、我田引水の私でも、IL10治療より臨床効果の優位性は有意に勝っていることを認めざるを得ない。さて前置きが長くなったが、私が大切にしている「ものあわれ」に関して、結句評論家の道を歩むことになった。われわれ医師も同じようなことが言えるのではなからうか。医師たるもの、患者さんの「ものあわれ」に真摯に寄り添いたいものである。

先生の趣味拝見!

ようこそ、ブリキのおもちゃ博物館へ



▲小菅のジープと箱裏に貼られていた当時の値札。金額は31銭



▲映画『禁断の惑星』(1956年制作のアメリカ映画)に登場する「ロビー・ザ・ロボット」と松本医師



陳列されたコレクションの一部。コレクションの裾野が広がり、現在はセルロイド人形や、1950年当時の映画のポスターなども加わっている



▲セルロイドのアストロノートがスペース三輪車に乗っている。コレクターの北原氏も赤色の服を着た人形は持っておられない



昔の薬品棚を購入しショーケースに。ガラス面には「クロマイセチン」の文字も



その博物館は、産科・婦人科松本クリニックの一角にひっそりとある。院長の松本医師(下京西部)の趣味はブリキのおもちゃ収集。案内いただいた12畳ほどのコレクション・ルームには、ブリキのおもちゃが整然と壁一面のショーケースに並べられていた。コレクションの中心は1950年代製のものだが、中には明治・大正・昭和初期の作品もあり、今や3000点ほどになるという。たまたま入ったおもちゃ屋で見かけた非売品のブリキのおもちゃに魅せられ、頼み込んで手に入れたことをきっかけに、以来松本医師の収集歴は約15年となる。コレクション・ルームのBG Mは、50~60年代の音楽という凝りようだ。松本医師は「父が厳格で、おもちゃを買ってもらった記憶がない。子どものころは、友達のおもちゃで遊ぶくらいで、羨ましかった。その反動もあるかもしれない」と振り返った。ブリキのおもちゃの魅力の一つに「にび色(鈍色)」というものがある。これは、一般的には濃い鼠色のことを指すが、コレクターの間ではおもちゃの塗装が年月を経て丸みのある艶深い色に変化したことを指す。塗装の定着のために鉛が混ざられたことで起こる経年変化だ。また、ブリキのおもちゃの中でもロケットやロボットなどのスペースもの、自動車もの、船舶などのカテゴリーがあり、常に高い人気を博すのはスペースものというところだった。松本医師のコレクションには、ブリキのおもちゃコレクションの第一人者として世界的に知られている北原昭久氏も持つ「おられないものがあ、それが自慢と笑っておられた。ブリキのおもちゃは日本でも明治の頃から作られていたが、主に海外に輸出するためのもので、日本の子どもが遊ぶためのものではなかったそう。戦時中は壊滅状態となったが、終戦の年に進駐軍が放出した空缶を原料に、ブリキ玩具職人の小菅蔵氏がブリキのおもちゃを作成し、京都の丸物百貨店で販売。爆発的な売れ行きを見た。進駐軍の兵士が帰国時のお土産として購入したそう。これが戦

後第1号のブリキのおもちゃで、その後の金属玩具業界復興のきっかけとなったといわれている。コレクター垂涎の作品で、通称「小菅のジープ」と呼ばれる。松本医師も所有しており、ジープに人形が乗ったバージョンを見せていただいた。松本医師は「コレクションを集めて、飾って、眺めるということがなにより楽しい。コレクション・ルームに一歩足を踏み入れると、日々の緊張から解き放たれてリラックスした時間を過ごすことができる」と目を輝かせて語って下さった。また、自身の死後、コレクションがどうなるかと思、お子さんに「どうする?」と聞いたところ、第一声が「いやや」。父親がいなくなる話がいやなのかとほろりときたら、続けて「兄弟でケンカになるから、どれが誰のものかちゃんと書いておいて」とのこと。しょんぼりしたと笑って話していた。



私の趣味

ネコ物語



辻 俊明(西陣)

街中を散歩していると、時々野良ネコに出くわす。か猫侍のタマノわいがあってあげようと、おシヨウや、ネコいでおいでをしながらゆっタクシーのミコくり近づいて行っても、ネガミサンや、うコはこちらを見据えながらさぎちゃんの友頭を下げ、身構えて逃げの達のルナちゃんを勢をとり、あとほそくさん、アルテミスと背を向けて去ってゆくなど、マイのが常である。もしこちらナーな話で申しに近づいてきて、なついで訳ないが、良くなるのがあれば、家へ連れてきたネコである。それらは、人と生活をともにまだそんなに出会ったことにはしてお互い助け合うことのできる良き仲間たちといえる。



マンチカンのウニちゃん

最近ネコカフェなるものが登場し、コーヒーを飲みながらネコと遊べるようになった。西陣地区にもネコカフェができたので、昼休みに行ってみた。そこは町家を改造して、2階部分をネコ専用にしてあり、中に入ると10匹くらいが出迎えてくれた。1〜3歳の子が多く、みんな気ままに好き放題の格好でくつろいでいる。その中で一番人気のウニちゃん(マンチカン)を探したら、寝そべっていたので、あいさつ代わりに猫じゃらしで遊んでやった。反応はいまいちだったが、ウニちゃんももともとそういう性格なので、これでも充分歓迎してくれているのだ。

ある日は今日は少しお疲れなのかもしれない。シロネコの白玉ちゃん、シャムミックスのラテくんは、頭をくっつけて、籠の中で熟睡していたので、じゃまをしないようにそつと写真に収めることにした。ほかのネコも、端から順番に、頭をなでたり、肉球で握手したりして



手を出せばフレンドリーにごあいさつ

私のペット

ねこから考える「魂」学

進藤 博章(西陣)



うちには、ねこが2匹います。いずれもスコティッシュフォールドという品種で両耳が折れています。色は白と褐色の縞模様です。1歳年上のねこはメスで警戒心が強く、きびしい眼差しをしています。年下のほうはオスでおっとりした人懐っこい性格でやや短毛でフワフワとした毛並をしています。

しかし、メンデルの法則は形質遺伝の法則であって、精神的な特徴は遺伝によつて受け継がれるとは限らないということに気づきました。実際、一卵性双生児の双子でも、性格が全く違うケースも見受けられるという話を聞いたことがあります。魂というものの発現形があまりに複雑なために、遺伝の法則が分かりづらくなっているのか? あるいは魂と肉体は全く別物なのか? 謎は深まります。

はたして魂と分離された肉体は存在するのか? それは脳死あるいは植物状態の人か? ちなみに脳死は回復する可能性がない状態で、植物状態はまれに回復することがある状態らしいです。さらに、脳死は自力で呼吸ができないので、そのまま放っておけばそのまま死んでいき、植物状態はまだ自力で呼吸しているの

で、生死を彷徨っている状態ということですが。つまり、脳死は完全に魂と肉体が分離された状態で、植物状態は魂と肉体が分離しかけていない状態ということになります。

新しい年

谷口 謙(北丹)

新しい年が来るから新しい詩が書きたい  
新しい詩とは  
心を新しくして書くことだろうか  
新しい年  
無駄な年を加え  
何の伸びがあるだろう  
だが  
新しい年を迎えて  
思いを新しくして  
新しい年を迎える  
詩が書ければいい

私のペット

我が家のペット遍歴

今村 貞洋(右京)



最初に猫を飼ったのは私が小学校3年生の時、母が拾ってきた黒白の子猫であったが、当時は子どもでもあり、外で放し飼いにしていたせいもあってか彼には申し訳ないが余り詳しく思い出さない。

出身で、私が静岡、滋賀と病院を替わる度に転居を繰り返した訳だが、友達のいない異郷の地で私が仕事に出て家をあげている間、随分と心の支えになってくれたように思っている。長男が生まれた時には危あつた。



白玉ちゃんとミテくんは熟睡中

その後卒業して医師になり2000年の年始めに当時赴任していた浜松のペットショップで元気なロシアンブルーのオスの子猫を見つけたわけだが、彼は本当に長生きした。妻は京都の



ベンガルのたら

若い頃はカーテンを駆けあがったりベランダのセミをとつてきたりしたこともあつたが、さすがにこころ2年はソファで眠っていることが多かった。そして覚悟はしていたが今年の春に肺炎で死んでしまった。16年も一緒にいた猫の死は流石にこたえたが、逆に猫のいない生活もやはり寂しく、つい2週間前に新しい子猫を性懲りもなくまた

中小病院と今後の提供体制 第5回 開業医フォーラム

とき 2月7日(日) 午後4時~6時

※終了後、会費制の懇親会あり

ところ 京都府保険医協会・会議室

報告 清水 聡氏(新京都南病院院長)

要申込 定員40人

「中小病院と今後の提供体制」に焦点をあて、新専門医制度が医師の供給ラインと結びついていくこと、病床稼働率の低さから経営が苦しくなっていることなど、中小病院の抱える困難について新京都南病院院長の清水聡先生からご報告いただき、今後の提供体制を考える場としたいと存じます。中小病院の管理者の方はぜひご参加ください。

買ってしまった。今回は茶色のベンガル猫だが、この種は山猫の血が濃く入っており、かなりのやんちゃ坊主である。まだなつてほしいと願うばかりである。



ロシアンブルーのだいきち



# 私のすすめる ナガラ歌舞伎鑑賞

宇田 憲司 (宇治久世)



歌舞伎  
よりどりみどり  
川浪春香著 編集工房ノア  
定価 1900円(+税)

映画館の大画面を前にして、毎年二百ずつくらい見ておれば、胸を張って「趣味は映画鑑賞です」と言ってもよからう。しかし、歌舞伎となる、伝統的な古典芸能の一つで教養として少しは接しておかねばと、せめて年末の顔見世に家族サーブの第一環として妻と連れ立ち南座に行く位では、趣味というのおおごがましい。

## 歌舞伎へのいざない

筆者の乏しい鑑賞体験より、ここは歌舞伎好きの人

2555号)と『今しかおへん一筆の家』(鮫鱈屈)『同平成27年2938号』の間に発行した随筆集で、自身の観劇・感動のあり様を小計56節に分け、蘊蓄を込め紹介している。芝居のストーリーは既知のものとしてあら筋の紹介は割愛され、また観劇経験な

『はじめての歌舞伎演目ガイド80』(五十嵐晶子、池田書店、平16年)や元協会理事の俵良裕氏が本紙の連載記事を纏めた『歌舞伎歳時記』(ちよつと芝居を愉しませんか) (かもがわ出版、平18年)を開き、至急に知識不足を取り繕う。もう一つ、本随筆集の楽しみは、元協会理事で、整形外科医から趣味と

も本職ともつかぬ画家稼業のみに独立・転職して、悠々自適の創作活動に邁進の夫氏である川浪進氏が、同数の人物画を水彩で見せてくれている。平成7年の個展で石榴5個と湯飲み1碗を透明水彩で描いた静物画が気に入る、貰って帰り今なおリビングルームに飾って飽きず眺めている。得意分野は風景画や静物画と

歌舞伎の本質とこと。阿国歌舞伎の勃興・隆盛も色を売ったため、為政者からの咎めにあい、女歌舞伎一切禁止令の憂き目を見たとか。海外でも「恋に落ちたシエークスピアー」の時代は、既に女方の時代であった。ならば、人生に秋を思う年代へと差し掛り、肉体に裏切られながらも切なくも異性間の垣根を越え同性・稚児若衆との三色への渴望に、なおも血の騒ぐエロシズムをどう演じるのか。歌舞伎においてその創意工夫とは、芸道の極致へと洗練され、昇華され、技そのものが精霊とも神ともなっているのかと再認識した。

両腕を広げてもかかえきれないほどの大木も産毛のような柔らかな苗から育ち九層の塔も一すくい土から建ちあがり千里の道も一歩から始まる老子

人が携えて生きるもの それは 希望ではない 夢ではない 忍耐力である

アマガエルの体長は2〜4.5センチほど。ミカエルは3.5センチほどだった



たので連れて帰りました。アマガエルは陸生のカエルなので水槽は必要としませんが、ちよつと空きになった背の高い熱帯魚の水槽があり、ジャンプして逃走される心配もない高さだったのでこれが住居になりました。名前は恐れ多いことに聖書にある大天使と同じで、ミカエルです。カエルは生餌しか食べないと聞いていたのでこれは大変だと思ったのですが、意外と別の面でのメリットもありました。毎晩近くを娘と散歩しながら吸虫管で夜間も照明をしている散歩が始まります。ミカエルを見ていると「冬籠りの虫が這い出る」という「啓

「このおは歌舞伎好きの人」が簡明に解説してくれている書籍など紹介して、積極的鑑賞への誘いに代えたい。本書は、小説家の川浪春香氏が、小説本『五風十雨』(京の塗師屋ものがたり) (本紙紹介記事・平成18年

まだ娘が小学校に行きだす前のことですが、当時の私の勤務地近くの施設の草むらや散歩していた際に、連れていた娘が小さなアマガエルを捕獲しました。連

アマガエルは陸生のカエルなので水槽は必要としませんが、ちよつと空きになった背の高い熱帯魚の水槽があり、ジャンプして逃走される心配もない高さだったのでこれが住居になりました。名前は恐れ多いことに聖書にある大天使と同じで、ミカエルです。カエルは生餌しか食べないと聞いていたのでこれは大変だと思ったのですが、意外と別の面でのメリットもありました。毎晩近くを娘と散歩しながら吸虫管で夜間も照明をしている散歩が始まります。ミカエルを見ていると「冬籠りの虫が這い出る」という「啓

### 私のペット

## アマガエル飼育のススメ

山田 一雄 (山科)

「蟄」という季語の意味も良く分かるようになりました。アマガエルの寿命は5年ほどですが、ミカエルは7年ほど一緒に暮らしました。私は不慣れた飼育

### 白色確定申告説明会

とき 2月12日(金) 午後2時~4時  
ところ 京都府保険医協会・ルームA~C  
講師 鴨井 勝也 税理士  
内容 平成27年分の確定申告の留意点  
参加費 無料  
協賛 有限会社アミス

③協会において開催しておりました「白色確定申告作成会」は、利用者の減少により、今年度より開催いたしません。従来よりご利用の先生方には、直接税理士にご依頼いただくこととなりますので、ご了承下さい。

### 京響メンバーによるサロンコンサート

クラリネット五重奏で名曲を楽しむ

とき 2月28日(日) 午後2時30分~4時(開場:午後2時)  
ところ 京都府保険医協会・ルームA~C  
演奏 クラリネット:鈴木 祐子 ピオラ:金本 洋子 バイオリン:山本 美帆  
チェロ:城甲 実子 バイオリン:田村 安祐美  
参加費 会員1,000円、会員外1,500円(茶菓付)  
曲目 プラームス「クラリネット五重奏曲」他

先着30人 要申込

### 第5回 ワイン講座

講師 山本医院 山本 博氏

とき 2月28日(日) 午後5時~  
ところ ホテルモントレ京都

詳細は近日 ご案内予定

### 希望と夢と

田中 啓一 (右京)

草花の種や球根  
樹木の苗を見るとき  
花開いた姿を  
ありありと思い描き  
希望と未来を  
種と球根また苗に感じとる

春四月  
新しい教科書や辞書  
またノートを前にして  
獲得した知識と技能を駆使し  
世界を理解し世界を歩む自分の  
将来の姿を思い描く

まことに希望とともに人は生きる  
けれど希望という字の  
ことに希という字の  
このあはれさは何としたものか  
希とは稀(まれ)なこと  
希望とはめったなことではかなわないのだよと  
言い含められているに等しい  
夢という字のはかなさよ  
儂い(はかない)という字を見てごらん

人が携えて生きるもの  
それは  
希望ではない  
夢ではない  
忍耐力である

両腕を広げてもかかえきれないほどの大木も  
産毛のような柔らかな苗から育ち  
九層の塔も一すくい土から建ちあがり  
千里の道も一歩から始まる  
老子



# 北岳テント泊山行

鍵本 伸二 (京都北)

## 私の趣味

お盆休み、南アルプスの北岳に登ってきました。私が北岳という名前を知ったのは小学6年生の夏休み、父に連れられて富士山に登った時のことです。山頂



前方に大樺沢左俣の雪渓と山頂

で近くに居た人が「あれが北岳、日本で2番目に高い山だよ」と教えてくれました。しかし登る機会がないまま長い年月が過ぎ、一緒に登山した頃の父の年齢も超えてしまいました。そんなことを考えながらの感慨深い山行となりました。悪天候のため入山を1日遅らせ、8月15日早朝に南

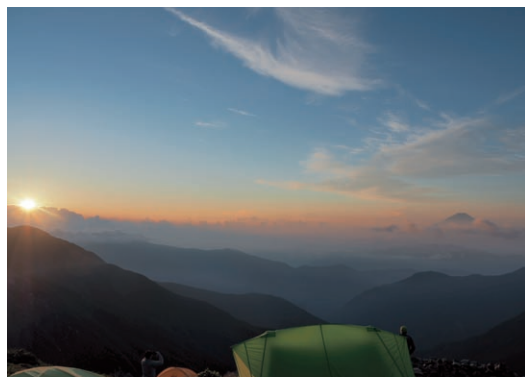
し、力が湧いてきました。大樺沢二股(標高2220m)から雪渓に沿って左俣を登り、北岳ハットレスと呼ばれる大岩壁を横に見ながら、梯子や鎖が連続する難所を抜けること八本歯の



北岳のシルエットと満天の星空

目的である北岳山荘が見えませんでした。その後も切り立った崖を鎖などを頼りにトラバースし、ヘトヘトに

テント場からは真正面に富士山が見えるのですが、夕方から雲に覆われてしまったので、夕食を食べたらさっさと一眠り。22時頃テントから出ると、雲は消えて満天の星。ダウンを着込んで外でウイスキーを飲みながら、星空を満喫しました。



雲海からのご来光と富士山

次に目が覚めると暁闇。やがて雲海から朝日が昇り富士山を照らし始めました。朝食を済ませ夜露で濡れたテントを撤収したら、再び重いザックを担いで山頂までの登りです。前日の疲れは残っていますが、山頂へ

## はっはるに 思う事ども

太田 茂 (西陣)

初春に 万象の 価値観 多様となりぬれど 世にあるべし 感謝と絆のこころ

## 私の趣味

# 飲んだくれセットでふたり呑み

渡邊 賢治 (西陣)

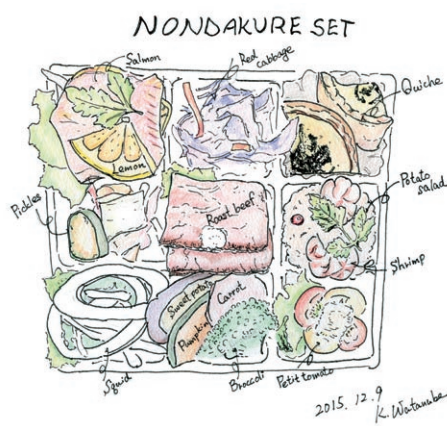
私達には2人の子供がいます。2人も大学生になり、それぞれ部活、サークル、バイトなど、親から離れ自分の生活を送るようになってきました。必然的に、私と妻の2人になることも少なくありません。

私「今日は2人だけどうしようか?」「妻」どこかに出かけようか?」「私」どこにしよう?」「妻」どうしようね?」「私」町にでも行くか?」「妻」そうしよう

か」といった会話になります。今でも、四条界隈に出かけることを「町に行く」と言っています。町にでて、映画を鑑賞したり、ウィンドーショッピングなどをしたりして時間を過ごしていきます。あてもなくぶらぶら歩いたり、お店に入ったりする時間が好きなほうです。

さて、夕食の時間が近づくと今度は決まって次のような会話になります。私「もうか?」「妻」もうか?」

「今日のご飯どうしようか?」「妻」どうしようね?」「私」何か食べて帰ろうか?」「妻」それもいいね」と言っています。時々いくお店にいたり、時にはうろうろ歩きながらパッと見た目で初めてのお店に飛び込んだりして、「今日のお店は当たりだったね」と言っています。そんな中、私「今日はデパ地下で『飲んだくれセット』を買って、家で飲もうか?」という話があります。私「もうか?」



命名しました!

## 第190回 定時代議員会

京都府保険医協会は第190回定時代議員会を開催します。代議員の方はぜひご出席下さい。代議員が欠席の場合は、予備代議員の出席をお願いします。

日時 1月28日(木) 午後2時15分～4時  
場所 京都税理士会館 (京都市中京区麩屋町御池上ル白山町258-2)  
☎075-222-2311  
議題 ①2015年度上半期活動報告 ②2015年度下半期重点活動計画 ③決議採択、等



## 申に縁の京都各地をご紹介します!

### 猿田彦神社 (京都市右京区)

祭神、猿田彦大神。平安期、最澄が座禅のために霊窟を求めて探して歩いていたところ、猿田彦神が現れてこの地を示したため、座禅石の傍らに猿田彦神を祀ったことを創祀の始めと伝える。中風・神経痛・腰痛などの病気封じの信仰がある。京洛三庚申の一社に数えられている。



### 猿ヶ辻 (京都御所)

京都御所の東北角は鬼門に当たることから、角を欠いて造られた築地塀があり、その屋根の軒下には、日吉山王社の神の使いである神猿が祀られている。烏帽子をかぶり、御幣をかついだ木彫りのお猿さん。日吉山王社の神のお使いである神猿だが、夜になると抜け出していたずらをするので、抜け出せないように金網の中に入れてられているのだそうだ。



他にも、八坂庚申堂(京都市東山区)・日吉神社(京都市左京区)・猿丸神社(宇治田原町)があります。



# 金閣寺秋景色

栗原 眞純(伏見)



秋の金閣です。1397年足利義満により造営された三層からなる邸宅です。

一層は公家様式、二層が武家様式、三層が中国由来の禅宗形式になっていて、内外に金箔が貼られているのは二層と三層です。

一説によると、この頃財力と権力を欲しままにしていた武家であり、明から「日本国王」の称号まで貰った義満が自身の財力と権力を誇示するために造ったと言われている。

1950年、あまりに美しい姿を愛しすぎ、嫉妬した一人の学僧による放火によって全焼しましたが、1955年、消失前よりさらに美しい金閣が完成しました。正式には鹿苑寺といいますが、金箔を貼りめぐらした舍利殿が特に有名で、通常これが金閣寺と呼ばれ、「KINKAKU」は日本の世界遺産として世界中に知られています。

私も外国の友人が来たとき

には、ここへ案内します。そう望まれるからですが、たいへん喜ばれて写真でしか見たことのない実物に感激して帰られます。

あるとき、ひとりで写真を撮りに行きました。写真でお分かりのように頂上には鳳凰が飾られています。この鳳凰を山の端より下方に入れて、緑の山を背景にするためには、なるべく高い位置から撮影したほうが良いと考えて、「くらかけ」を持参しました。

入り口には三脚持ち込み禁止と大書してあり、係員がチェックしているようです。当然「くらかけ」も持って入ってはいけないと言われるかと思いましたが、何も言われませんでした。三脚よりはるかに大きな「くらかけ」だったのに。おかげで撮影可能範囲が広がりました。

カメラ好きの別の方々から「ちょっと替わってくれませんか」と言われたので、何人かの方が私の「くらかけ」を使って撮影されました。

## ドイツ・フライブルクの謝肉祭 (カーニバル) (Fastnacht am Freiburg im Breisgau, Deutschland)

40日間の断食を終え、肉に別れを告げる(ラテン語の「肉よ、さようなら(carne vale)」からきている)行事、カーニバルは、主にローマ帝国統治下にあった地域(ライン河近辺)に伝えられてきた行事で、日本人によく知られたりオのカーニバルほど派手な騒ぎにならないが、老いも若きもそれぞれ趣向を凝らした仮装で、街中が賑わう。毎年時期の異なる復活祭から逆算して決まるので、この謝肉祭の時期も毎年異なる。私が滞在した1994年のFastnachtは、2月14日に行われた。この日は私が勤めていたフライブルク大学薬理学研究所(Pharmakologisches Institut der Universitaet Freiburg)も半日業務となり、午後からパレードを見物した。この日は快晴であったが、最高気温2℃で耳がちぎれそうになるくらいの寒さであった。



諸岡 憲(京都北)

## チェコ・プラハ カレル橋の夜景 1995年10月9日



かつて東西冷戦時代は、共産党1党独裁政権のチェコスロバキア共和国であったが、ベルリンの壁崩壊に続く同国でのピロード革命により、チェコ共和国とスロバキア共和国に分離した。チェコは、古くはボヘミア王国と呼ばれ、14世紀には神聖ローマ帝国皇帝(カレル4世)を輩出するほどの栄華を極めた。その後、首都プラハは、オーストリア・ハプスブルク帝国のウィーンに次ぐ第2の首都ともなり、長く中央ヨーロッパの文化都市として繁栄した。私は、1993年から94年にかけてドイツ・フライブルク大学薬理学研究所(Pharmakologisches Institut der Universitaet Freiburg, Deutschland)に客員助教として招聘され、薬理学研究に従事したが、その際の研究パートナーであり、友人(現在でも)でもあったDr. Vladimir Dolezalを訪ねた折(共同研究および論文執筆の打ち合わせ)に撮影したものである。カレル橋は、ヴルタヴァ川(ドイツに入ればエルベ川と呼ばれる)に掛かる大きな橋であり、上述の神聖ローマ帝国カレル4世の命令で建設され1402年に完成した。遠くに見えるのが王宮である。